

T s m r MEUR Artur /

Cámara IP de interior FHD



Modelo: R4S / R4M

Tabla de contenido

Advertencia de seguridad	1
1. Información general	1
1.1 Características principales	1
1.2 leer antes de utilizar	2
1.3 Contenido del paquete	2
1.4 Descripción física	2
1.5 Micro-SD Card	3
2 Acceso a la cámara IP	4
2.1 Conexión por cable	4
2.2 Conexión Wireless	5
2.3 Acceso de la cámara en la WAN	5
2.4 Uso del reproductor VLC	9
2.5 conexión de la cámara IP al servidor	11
3 Software de vigilancia de interfaz gráfica de usuario	12
3.1 Ventana de inicio de sesión	12
3.2 Configuración del Asistente	13
3.3 Ventana de vigilancia	13
4 Configuración avanzada de la cámara	20
4.1 Configuración del Asistente	20
4.2 Estado	20
4.3 Configuración básica	22
4.4 Red	31
4.5 Vídeo	44
4.6 Detector	47
4.7 Registro	50
4.8 PTZ	54
4.9 Firewall	58
4.10 Sistema	59
5 Reproducción	63
6 Apéndice	sesenta y cinco
6.1 Preguntas más frecuentes	sesenta y cinco
6.2 Parámetros por defecto	73
6.3 Especificaciones	73
6.4 CE y FCC	75
6.5 Garantía	76
6.6 Declaración	78
7 Obtención de soporte técnico	80

Advertencia de seguridad

1. Por favor, cambiar la contraseña de su cámara con regularidad, utilizando una combinación de números, letras y caracteres especiales.
2. Recomendamos que actualice su cámara a las últimas versiones de software y firmware disponibles para ayudar a asegurar la mejor experiencia para su cámara.

1. Información general

FOSCAM cubierta FHD IP de la cámara es una cámara IP inalámbrica integrada con un sensor CMOS de color que permiten ver en la resolución de alta definición. Combina una cámara de vídeo digital de alta calidad, con un potente servidor web, para llevar video claro a sus dispositivos de escritorio y móviles, sin importar dónde por su red local oa través de Internet.

Estas cámaras soportan la función P2P. Gracias a la tecnología de acceso fácil P2P, que no necesitan hacer ajustes complicados redireccionamiento de puertos y DDNS, sólo tiene que escanear el código QR en la parte inferior de la cámara para conectarla al teléfono inteligente, o la entrada de la UID en el software CMS para darse cuenta de acceso remoto.

FOSCAM Cámara IP proporciona a los usuarios un control más completo sobre un sitio monitoreado. La tecnología de compresión de vídeo H.264 soportes de cámara, reduce drásticamente el tamaño del archivo y ahorra ancho de banda de red.

La cámara se basa en el estándar TCP / IP. Un built-in del servidor web dentro de los cuales podrían apoyar Internet Explorer simplifica la gestión y el mantenimiento de su dispositivo se simplifica el acceso a la página web de la cámara a través de la red.

La cámara está diseñada para la vigilancia en interiores con amplias aplicaciones tales como en casa, en tienda al por menor y en la oficina. El control de la cámara y gestión de imágenes se simplifican mediante la interfaz web proporcionada por la red en cualquier manera inalámbrica o por cable.

FOSCAM ofrece Móvil APP para los usuarios de Android y el iPhone, por favor, buscar e instalar aplicaciones nombrado foscam foscam en App Store y Google Play para dispositivos iOS y Android, a continuación, puede ver su cámara en cualquier lugar, en cualquier momento en sus dispositivos móviles inteligentes.

1.1 Características principales

- algoritmo de compresión de vídeo H.264 estándar para satisfacer la transmisión de vídeo de alta definición en la red de ancho de banda estrecha
- función P2P para un fácil acceso
- 4.0 Mega-Pixel
- Soportes navegador IE / Firefox / Google / Safari o cualquier navegador estándar
- Soporte WPA-PSK y WPA2-PSK
- La conexión inalámbrica es compatible con IEEE 802.11b / g / n WI-FI, de hasta 150 Mbps
- Rango IR hasta 10 metros (33 pies)

- Soporte instantánea de la imagen
- Apoyar dual-stream
- Apoyar el almacenamiento de tarjetas SD de hasta 128 GB
- detector magnético ayuda IR-Cut
- Embedded FOSCAM DDNS (nombre de dominio dinámico) Servicio libre
- El apoyo a la Domain Name Service Terceros
- Soporte de audio bidireccional
- Apoyar protocolos ONVIF
- gestión de usuarios multinivel con protección mediante contraseña
- Alerta de detección de movimiento de correo electrónico o subir imágenes a través de FTP
- Proporcionar libre de Android y iPhone APP para la visualización de vídeo en directo ofrecen conexión Software de administración central para gestionar y monitorizar varias cámaras
- programa de grabación de apoyo
- Es compatible con rango dinámico amplio
- 6X zoom digital
- pronta soportes de voz
- Soportes de 2,4 GHz y 5 GHz red

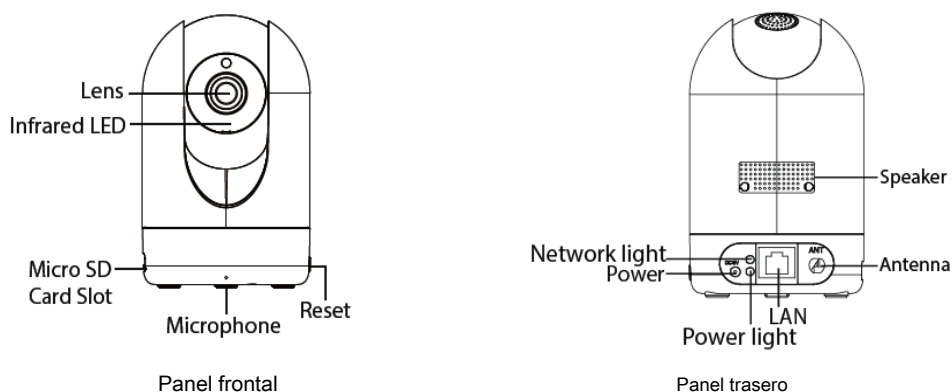
1.2 leer antes de utilizar

Por favor, compruebe primero que todos los contenidos recibidos se completa de acuerdo con el contenido del paquete se enumeran a continuación. Antes de instalar la cámara IP, por favor leer y seguir cuidadosamente las instrucciones de la Guía de configuración rápida para evitar daños debido al montaje defectuoso y la instalación. También asegura que el producto se utiliza correctamente según lo previsto.

1.3 Contenido del paquete

• Cámara IP × 1	• Fuente de alimentación × 1
• Guía de instalación rápida × 1	• Wi-Fi antena × 1
• Soporte de montaje × 1	• Cable Ethernet

1.4 Descripción física



Panel frontal:

- LENTE: lente del foco fijo.
- LED infrarrojo: LEDs infrarrojos para visión nocturna.
- Micrófono: El micrófono integrado.
- ranura para tarjeta Micro SD: soporta hasta 128 GB de tarjeta SD para almacenar el video.
- Reset: Mantenga pulsado el botón de reinicio durante más de 10 segundos para establecer la cámara por defecto de fábrica, la luz de encendido parpadea cada 0,4 segundos;

Panel trasero:

- LAN: 10/100 Mbps RJ-45 para una conexión por cable
- Alimentación: Fuente de DC 5V / 2A de energía.
- Altavoz: Altavoz incorporado
- Antena: Se utiliza para conectar la antena inalámbrica externa

Esta que destella t nos de la luz de alimentación y lig Red ht se muestran en la tabla siguiente. Liger

	Intermitente Estado	Descripción
Luz de encendido	apagado	El poder no funcionan correctamente.
	en	La fuente de alimentación funciona bien.
	Intermitente cada 0,4 segundos	Restablecer para tener efecto
Red de luz		No hay conexión inalámbrica
	constante de flash	Conexión por cable
	Slow flash cada 1,0 segundos	Wi-Fi conectado
	Intermitente cada 0,2 segundos	EZLink entra en vigor

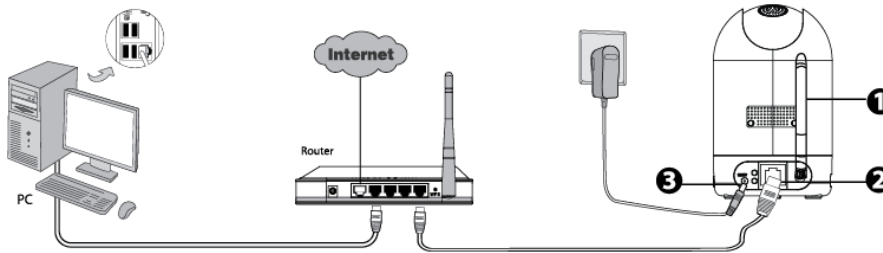
1.5 Micro-SD Card

Esta cámara es compatible con la tarjeta SD.

Cuando se conecta la tarjeta SD durante el proceso de trabajo de la cámara, por favor reinicie la cámara de nuevo, o de lo contrario la tarjeta SD puede ser no puede funcionar bien. **Ve a la ajustes • Estado del dispositivo • Estado del dispositivo página, se puede ver el estado de la tarjeta SD.**

2 Acceso a la cámara IP

2.1 Conexión por cable



1. Monte la antena y hacer que se destaque verticalmente.
2. Conectar la cámara a la red LAN (router o switch) a través del cable de red.
3. Conectar el adaptador de alimentación a la cámara.

web oficial 4. Visita foscaml <http://www.foscaml.com> , Seleccione "Soporte> Centro de descargas> Herramientas de software", a continuación, se encuentra el "Equipo Search Tool", la herramienta de descarga al ordenador, el icono muestra a continuación:



La cámara es compatible con los protocolos HTTP y HTTPS, se puede acceder a la cámara de dos maneras.

(1) http: // LAN IP + HTTP Puerto NO.

El puerto HTTP predeterminado NO. es 88. Haga doble clic en el icono Equipo Herramienta de Búsqueda para correr, y debe encontrar la dirección IP de la cámara automáticamente después de conectar el cable de red.

Camera Name	IP Address	Device ID	Type
Anonymous	Http://192.168.1.105:88	00626E55AB1E	IPC

Doble clic en la dirección IP de la cámara; la página de inicio de sesión de la cámara debe estar abierto en el navegador predeterminado.

(2) https: // IP LAN + Puerto HTTPS NO.

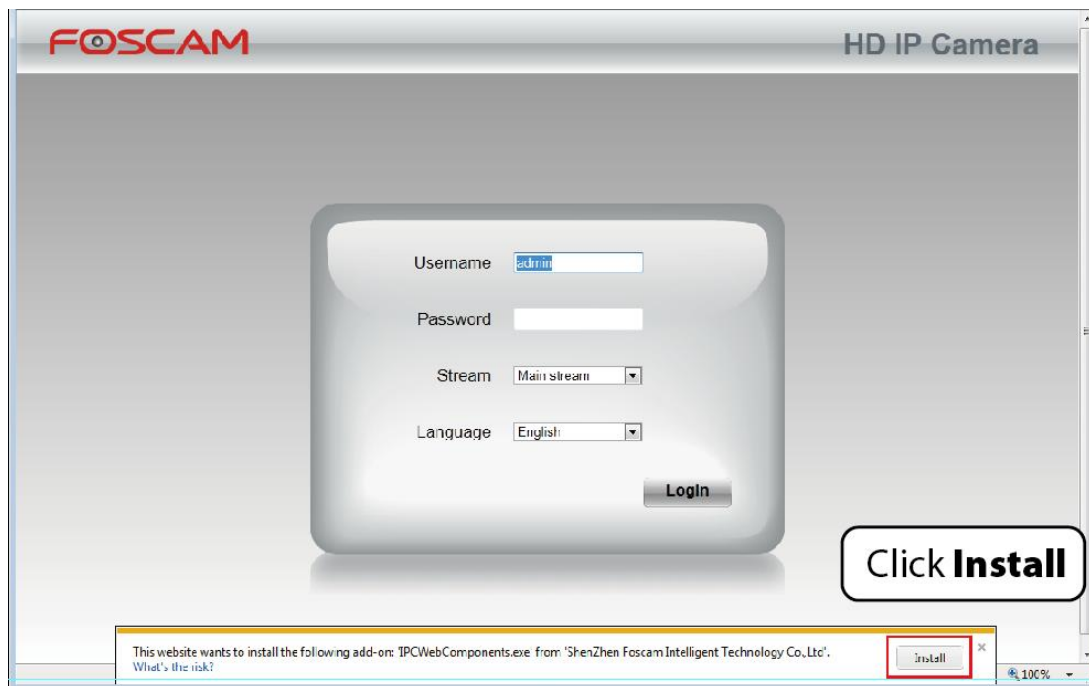
El puerto HTTPS predeterminado NO. es 443. Se puede utilizar el URL para acceder a la cámara: https: // IP LAN + HTTPS puerto NO. Ir **Ajustes - Red - Port panel**, se puede ver y cambiar el puerto HTTP y HTTPS NO.

Port	
HTTP Port	<input type="text" value="88"/>
HTTPS Port	<input type="text" value="443"/>
ONVIF Port	<input type="text" value="888"/>

Save Refresh

NOTA :

Al iniciar sesión por primera vez, tendrá que descargar e instalar el complemento.



2.2 Conexión Wireless

Hay algunas formas de comunicación sin hilos: conexión EZLink.

- **EZLink conexión:** Utilizar los teléfonos móviles u otros dispositivos móviles para descarga de la aplicación, a continuación, conecte la cámara y el router inalámbrico por la APP. El procedimiento de la conexión EZLink, consulte la Guía de configuración rápida.

2.3 Acceso de la cámara en la WAN

2.3.1 de direcciones IP estáticas

Los usuarios con direcciones IP estáticas no necesitan ajustar la configuración del servicio de DDNS para acceso remoto. Una vez que haya terminado de conectar la cámara con la dirección y el puerto de reenvío de IP de la LAN, se puede acceder al

cámara directamente desde Internet a través de la dirección y número de puerto WAN IP.

Cómo obtener la dirección IP WAN desde un sitio web público ?

Para obtener su dirección IP WAN, introduzca la siguiente URL en su navegador: <http://www.whatismyip.com> . Su actual IP WAN se mostrará en la página web.



2. 3. 2 Acceso Remoto

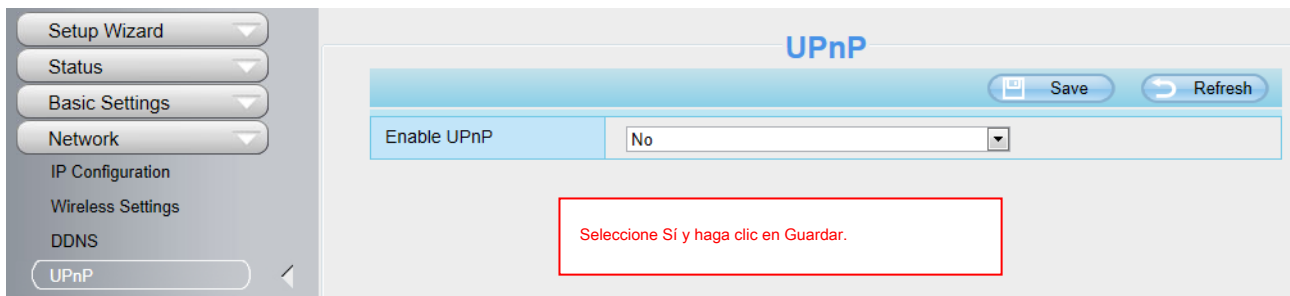
Si desea acceder a su cámara por fuera del navegador web de su LAN, es necesario configurar las configuraciones siguientes.

1. Seleccione "Configuración" en la parte superior de la página web de la cámara, y luego ir a la sección "Red> Configuración IP" en el lado izquierdo de la pantalla, a continuación, desactive la opción Obtener IP DHCP.

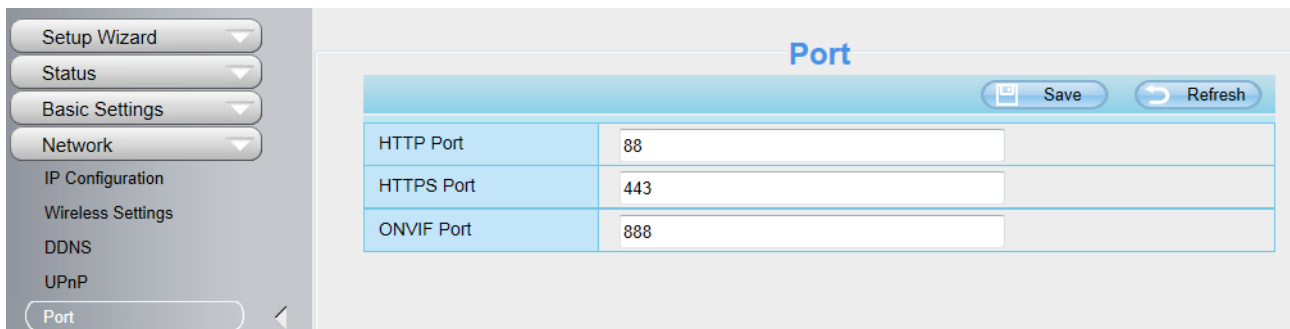
IP Configuration	
Obtain IP From DHCP	<input type="checkbox"/>
IP Address	192.168.1.100
Subnet Mask	255.255.255.0
Gateway	192.168.1.1
Primary DNS Server	192.168.8.8
Secondary DNS Server	211.162.78.2

Dirección IP: Ajuste esta en la misma subred que su ordenador, o mantenerlo como predeterminado. Máscara de subred: Mantenga el valor predeterminado. Gateway y Servidor DNS: Ajuste a la dirección IP del router.

2. Habilitar UPnP y DDNS en la página de configuración de la cámara. Le recomendamos que utilice el DDNS por defecto de fábrica.



3. Se puede ver el puerto de la cámara aquí. Si desea configurar el acceso remoto por varias cámaras en la misma red, tendrá que cambiar el puerto HTTPS para cada cámara.



4. Si el UPnP del router ha sido habilitado, no es necesario que realice los pasos siguientes. De lo contrario, es necesario seleccionar uno de los siguientes métodos para configurar el reenvío de puertos en el router. Para estos pasos, vamos a utilizar el router inalámbrico de la marca TP-LINK como un ejemplo.

- **Si hay una función UPnP en el router :**

Elija "Expedición> UPnP", asegurarse de que el estado actual UPnP está habilitada.

Quick Setup
WPS
Network
Wireless
DHCP
Forwarding
- Virtual Servers
- Port Triggering
- DMZ
- UPnP
Security

UPnP

Current UPnP Status: **Enabled**

Current UPnP Settings List

ID	App Description	External Port	Protocol	Internal Port	IP Address	Status
<input type="button" value="Refresh"/>						

• **Si no hay ninguna función UPnP en el router :**

Es necesario añadir manualmente el reenvío de puertos, consulte los siguientes pasos. Usted necesita ir a la "Expedición> servidores virtuales" del panel de configuración.

Quick Setup
WPS
Network
Wireless
DHCP
Forwarding
- Virtual Servers
- Port Triggering
- DMZ
- UPnP

Virtual Servers

ID	Service Port	Internal Port	IP Address	Protocol	Status	Modify
<input type="button" value="Add New..."/> <input type="button" value="Enable All"/> <input type="button" value="Disable All"/> <input type="button" value="Delete All"/>						
<input type="button" value="Previous"/> <input type="button" value="Next"/>						

Clic en Agregar nuevo.

Quick Setup
WPS
Network
Wireless
DHCP
Forwarding
- Virtual Servers
- Port Triggering
- DMZ
- UPnP
Security
Parental Control
Access Control

Add or Modify a Virtual Server Entry

Service Port: (XX-XX or XX)
Internal Port: (XX, Only valid for single Service Port or leave it blank)
IP Address:
Protocol:
Status:
Common Service Port:

De entrada del puerto y la dirección IP de la cámara y haga clic en Guardar.

Status
Quick Setup
QSS
Network
Wireless
DHCP
Forwarding
- Virtual Servers
- Port Triggering
- DMZ
- UPnP
Security

Virtual Servers

ID	Service Port	Internal Port	IP Address	Protocol	Status	Modify
1	443	443	192.168.1.100	ALL	Enabled	Modify Delete
<input type="button" value="Add New..."/> <input type="button" value="Enable All"/> <input type="button" value="Disable All"/> <input type="button" value="Delete All"/>						
<input type="button" value="Previous"/> <input type="button" value="Next"/>						

Aquí haya terminado la configuración de puertos.

5. Ahora puede acceder a la cámara IP por https: // nombre de dominio: puerto HTTPS a través de Internet.

2.4 Uso del reproductor VLC

Los soportes de cámaras RTSP, aquí se puede ver la cámara del jugador de VLC.

RTSP URL [rtsp: // \[nombre de usuario\] \[: contraseña\] @IP: Número de puerto / videostream](rtsp://[nombre de usuario] [: contraseña] @IP: Número de puerto / videostream)

La parte de los corchetes se puede omitir.

usuario Contraseña: El nombre de usuario y contraseña para acceder a la cámara. Esta parte puede omitirse.

IP: WAN o LAN IP dirección.

Nº de puerto. : Si existe el número de puerto RTSP en la página puerto, sólo se debe utilizar el número de puerto RTSP. de lo contrario, sólo se debe utilizar el número de puerto HTTP.

Vídeo en directo: Tres modos son compatibles: vídeo principal, Sub vídeo y audio. Vídeo Sub es una mejor opción en mal estado de la red. Si selecciona el audio, sólo se puede oír el sonido sin ver la imagen.

Por ejemplo:

IP: 192.168.1.11

RTSP número de puerto: 554 Nombre

de usuario: admin Contraseña: 123

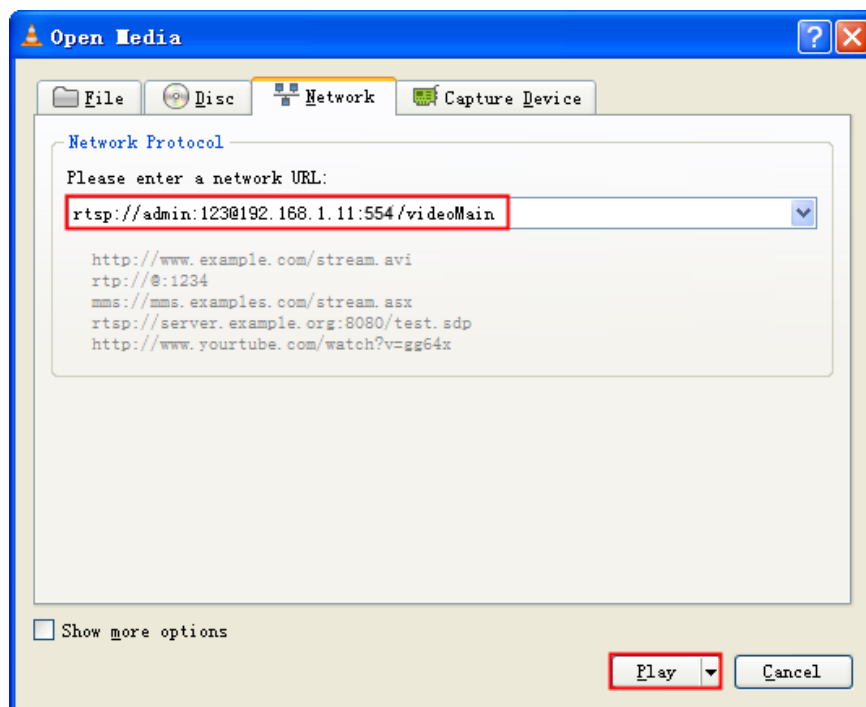
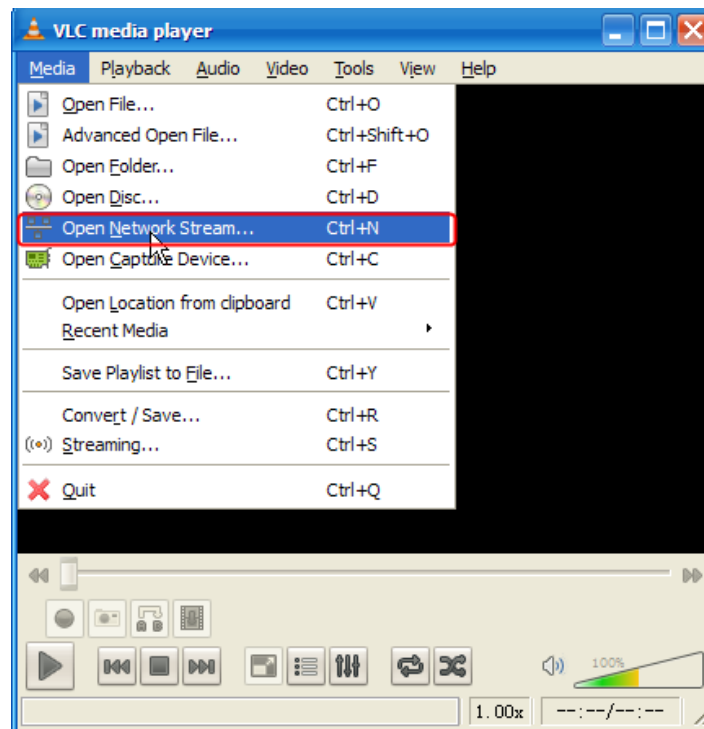
Ingrese uno de los siguientes cuatro direcciones URL en el VLC 1 . rtsp: //

administrador: 123@192.168.1.11 : 554/2 videoMain . rtsp: // @

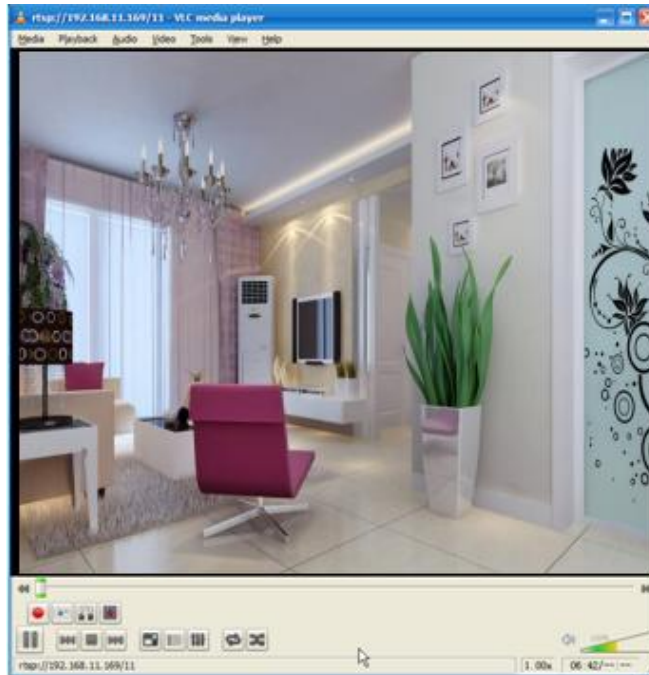
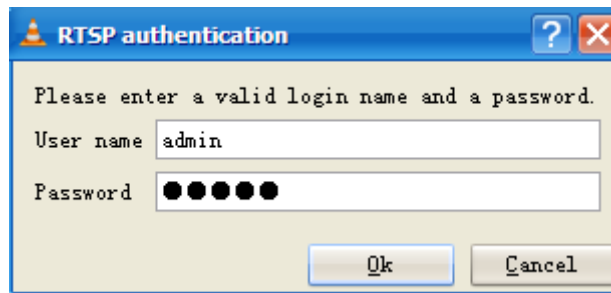
192.168.1.11: 554/3 videoMain . rtsp: //: 123@192.168.1.11 : 554/4

videoMain . rtsp: // admin@192.168.1.11 : 554 / videoMain

Abrir el VLC, y vaya a "Media" - opción "Open Network Stream", a continuación, introduzca la dirección URL en VLC.



A veces puede que tenga que introducir el nombre de usuario y contraseña para otro momento. Haga clic en OK y se puede ver la vista previa en tiempo real.



Si no puede reproducir el vídeo en el reproductor VLC, por favor, compruebe la asignación de puertos.

NOTA:

Si modifica nombre de usuario o contraseña de la cámara, es mejor que el reinicio de la cámara para aplicar el nuevo nombre de usuario y contraseña en la autenticación en el VLC.

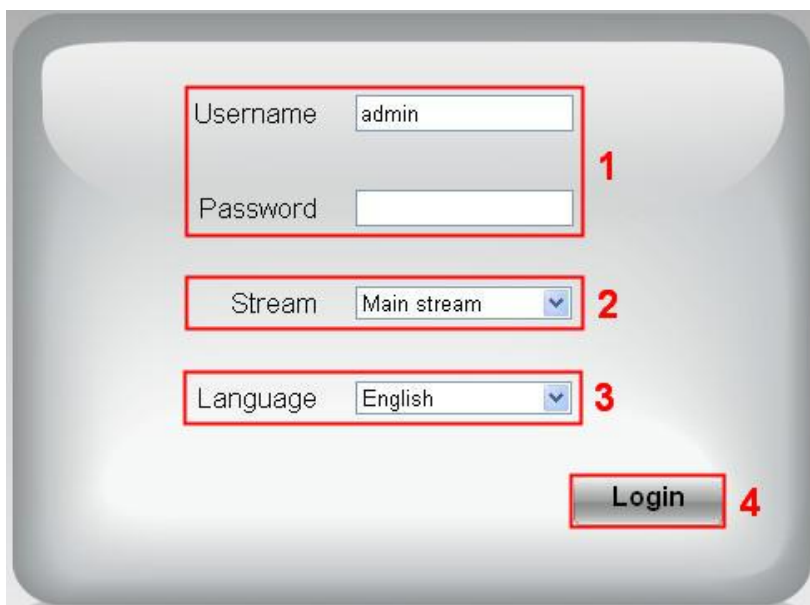
2.5 conexión de la cámara IP al servidor

soportes de dispositivos ONVIF 2.2.1 protocolo, se puede acceder fácilmente con ONVIF NVR o servidor con ONVIF.

3 Software de vigilancia de interfaz gráfica de usuario

Por favor refiérase a la sección 2.1 si instala la cámara por primera vez. Puede comenzar a aprender sobre el funcionamiento del software en el ordenador.

Ventana 3.1 de inicio de sesión



The image shows a login window with a light gray background and rounded corners. It contains four main elements, each highlighted with a red box and a red number: 1. Username and Password fields: The Username field contains the text 'admin'. 2. Stream dropdown menu: The dropdown menu is set to 'Main stream'. 3. Language dropdown menu: The dropdown menu is set to 'English'. 4. Login button: A rectangular button with the text 'Login'.

Sección 1 Introduzca el nombre de usuario y contraseña

El nombre de usuario administrador por defecto es "admin" sin contraseña, por favor cambiar la contraseña la primera vez que se utiliza y evitar que usuarios no autorizados de inicio de sesión de la cámara.

Sección 2 Corriente

La cámara es compatible con dos modos de secuencia: secuencia principal y el sub stream. Seleccionar la corriente principal si desea acceder a la cámara desde la LAN y el sub stream será mejor si desea acceder a la cámara desde Internet.

Nota:

Seleccione sub stream para asegurar un video más fluido bajo ancho de banda estrecha.

Sección 3 Seleccione el idioma

Tú haga clic en la lista desplegable de idioma para seleccionar el idioma.

Sección 4 ingresar la cámara

Haga clic en el botón "Iniciar sesión".

NOTA :

Al configurar la cámara por primera vez, se le pedirá que modifique el nombre de usuario y / o contraseña por defecto si es en ambos casos aún definido como predeterminado. Introduzca el nuevo nombre de usuario y contraseña, haga clic en "Modificar" para completar la modificación. Ahora utilizará el nuevo nombre de usuario y contraseña para entrar a la cámara en el futuro.

Username

New username

New password

Security Level

Confirm the password

Modify

3.2 Asistente de configuración

Irás a "Asistente de configuración" de forma automática después de su primer inicio de sesión, donde puede configurar los parámetros básicos de la cámara, como el nombre de la cámara, la cámara en tiempo, la configuración inalámbrica, la configuración IP.

3.3 Ventana de vigilancia

The screenshot displays the FOSCAM web interface for an Indoor Pan/Tilt/Zoom IP Camera. The interface includes a top navigation bar with 'Live Video', 'Settings', and 'Playback' tabs. The main area shows a live video feed of a living room. On the left side, there is a control panel with various settings and a directional pad. The top right corner shows the camera's name and a timestamp. The bottom of the interface features a playback control bar.

1 FOSCAM Logo / en vivo de vídeo / Ajustes / Reproducción

2 Live Video Settings Playback Indoor Pan/Tilt/Zoom IP Camera

3 2015-04-22 10:56:22 R2

4 Mode: 60Hz
Stream: HD Mode/ 1080P/ 1
WDR: Off
NAA: Off
Mirror: Flip:
+ Zoom in - Zoom out

5 Cruise
Reset
IR LED Lights
Color Adjustment

6

7

Sección 1 FOSCAM Logo / en vivo de vídeo / Ajustes / Reproducción





: Camino a la ventana de vigilancia. Haga clic en este botón para volver a la ventana de vigilancia



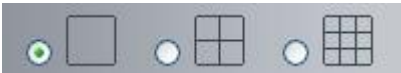
: Camino al panel de control del administrador, Haga clic en él, para ir al panel de control de administrador y hacer ajustes avanzados.



: Haga clic en este botón para volver al panel de reproducción para ver los archivos de audio almacenados

almacenado en la tarjeta SD.

Sección 2 Multi-Device Window



El firmware dentro de la cámara es compatible con hasta 9 cámaras están supervisando al mismo tiempo. Se pueden añadir otras cámaras en la configuración de múltiples dispositivos.

Sección 3 Modo / Corriente / WDR / NAA / mirror / botones de volteo / Zoom

• Modo

- 1) 50 HZ ----- vigilancia de interior (Región: Europa, China)
- 2) 60HZ ----- vigilancia de interior (Región: EE.UU., Canadá)
- 3) Al aire libre ----- vigilancia al aire libre

• Corriente

La corriente por defecto es compatible con varios modos, por ejemplo: HD 720p / 23fps / significados 2M / Modo: Tipo de corriente / velocidad / resolución / frecuencia de imagen de bits máxima. (Los diferentes modelos son compatibles con el modo específico diferente).

Tipo de secuencia: Se utiliza para identificar el tipo de flujo.

Resolución

Cuanto mayor sea la resolución, mejor será la calidad de la imagen es. Si accede a la cámara a través de Internet y desea obtener la transmisión de vídeo más fluida, por favor seleccione una resolución VGA.

velocidad de cuadro máximo

Debe reducir la velocidad de fotogramas cuando el ancho de banda es limitado. Normalmente, cuando la velocidad de fotogramas superior a 15, se puede lograr de vídeo con fluidez. La velocidad máxima para cada modelo es diferente, consulte las "Especificaciones".

velocidad de bits

En términos generales, cuanto mayor sea la tasa de bits es, el video más clara será. Sin embargo, la configuración de velocidad de bits debe combinar bien con el ancho de banda de la red. Cuando el ancho de banda es muy estrecha, y la tasa de bits es grande, que dará lugar a vídeo no se puede jugar bien.

Puede restablecer el tipo de flujo de **Preferencias-> Video-> Ajustes de vídeo panel**. Después de cambiar, por favor reinicie la cámara y se puede ver la modificación.



• WDR

En la vigilancia, WDR (Wide Dynamic Range) está destinado a proporcionar imágenes claras incluso en condiciones de iluminación trasera, donde la intensidad de la iluminación varía mucho - es decir, cuando hay zonas muy brillantes y oscuras de forma simultánea en el campo de visión de la cámara.

- **NAA**

NAA (Red Auto-Adaptabilidad) puede hacer que el cambio de cámaras IP de la tasa en tiempo real para adaptar diferentes condiciones de la red. Se puede suministrar una mejor experiencia de vista previa. El ajuste NAA por defecto está desactivada.

- **“Zoom in” o “Zoom out”**

Hacer clic  o , La longitud focal de la lente de la cámara será mayor o encoger, se puede ajustar el enfoque distancia al tamaño del objeto de destino, el acceso a la pantalla de alta definición.

- **Control de giro / inclinación**



- 1 ---- botón de control hacia arriba,
- 2 ---- botón de control hacia abajo,
- 3 ---- botón de control izquierdo,
- 4 ---- botón de control derecho,
- 5 ---- botón de control arriba-izquierda 6 ----
- Up-Right botón de control 7 ---- botón de control
- hacia abajo-izquierda 8 ---- botón de control hacia
- abajo-derecha



Haga clic en este botón y vaya al centro

Sección 4 Crucero / Ajustes prefijados de configuración de crucero



Las pistas de crucero por defecto tienen dos tipos: vertical y horizontal.

Vertical: La cámara girará de arriba a abajo. Horizontal: La cámara girará de izquierda a derecha.



Inicio de crucero.



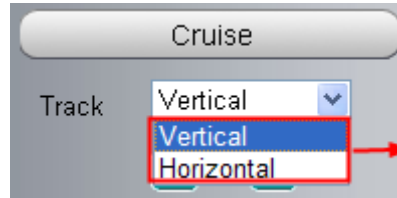
Parada de cruceros.

Si desea definir o cambiar la traza de crucero, por favor vaya a **ajustes**

→ **Preajustes PTZ panel.**

Cómo hacer crucero?

En primer lugar: Seleccione una pista en la lista de pistas desplegable.



Seleccione uno de ellos.

En segundo lugar: Haga clic en Inicio botón de crucero, crucero de la voluntad de la cámara siguiendo el camino predefinido.

En tercer lugar: Haga clic en el botón de parada y de crucero de meta.

Los ajustes predefinidos



La cámara IP soporta 16 posiciones preestablecidas, que se considera suficiente para el hogar y bricolaje mercado de la pequeña empresa de vigilancia

La posición prefijado es del órgano más importante, la mayor parte inferior, más a la izquierda, a la derecha la mayoría, se pueden añadir otras posiciones preestablecidas.



Añadir Haga clic en este icono para guardar la posición que necesita la cámara para recordar



Eliminar Seleccione una posición predeterminada y haga clic en este botón para eliminarlo.



VAMOS Seleccione una posición predeterminada en la lista desplegable predeterminado y haga clic en Ir a hacer que la cámara

mover la posición de preajuste

Cómo hacerlo posición preestablecida?

En primer lugar, mover la cámara y parada en un lugar deseado en el que desea que la posición preestablecida.



En segundo lugar, hacer clic en el botón e introduzca un nombre descriptivo para la posición preestablecida. La posición de preajuste

no puede contener caracteres especiales. A continuación, haga clic en OK para guardarlo. Si desea restablecer la posición predeterminada, haga clic en Cancelar.

Después de eso, se puede mover la cámara y parada en otro lugar, y establecer otra posición preestablecida. Usted puede hacer todas las 16 posiciones preestablecidas con este método.

Si desea ver una posición predefinida que ha configurado, sólo se seleccione el nombre de la posición preestablecida del preset

En la lista desplegable, y haga clic en Ir  botón, la cámara irá a la posición preestablecida.

sección 5 Luces LED IR / ajuste de color



Haga clic Infra llevó y hay tres modos de ajustar el LED de infrarrojos: Automático, Manual y horario.

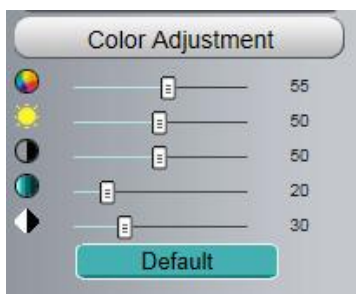
Auto: Seleccionarlo y la cámara ajustará la infra llevado (encendido o apagado) de forma automática.

Manual: Seleccionarlo y se puede encender o apagar la infra conducido manualmente.

Calendario: Seleccionarlo y el IR llevó la luz se apagará en el periodo de programación. Si desea definir o cambiar el tiempo de las luces LED IR horario, por favor vaya a **Ajustes** ----> **Video** ----> **Programación IR LED** página.

Ajuste de color

En esta página, usted puede ajustar el tono, brillo, contraste, saturación y la nitidez para obtener una mayor calidad.



sección 6 OSD

Si ha añadido hora y el nombre de la cámara en el video, se puede ver en la ventana vivo. Ir **Configuración de los ajustes básicos** --- **Nombre de la cámara** Panel, y se puede cambiar nombre de otro dispositivo. El nombre del dispositivo por defecto es anónima. Ir **Configuración de los ajustes básicos** --- **tiempo de la cámara panel** y ajustar la hora del dispositivo. Ir **Ajustes de video** --- **presentación en pantalla panel**, se puede añadir o no añadir OSD.

sección 7 / Ajuste del sonido botón de reproducción Stop / conversación / audio // de disparo / Grabar / pantalla completa



---- **1 Juego** Haga clic en él para reproducir el vídeo de la cámara

2 ---- **parada** Haga clic en él para detener el vídeo de la cámara

3 ---- **Talk** Haga clic en el botón y el icono se volverá a



hablar con el micrófono que

conectado con el PC, la gente alrededor de la cámara puede aquí su voz. Haga clic en el icono de nuevo y dejar de hablar.

4 ---- Audio Haga clic en este icono, el icono se volverá a por el auricular o altavoces que conecta con PC.



se puede escuchar el sonido alrededor de la cámara

5 ---- Ajuste del sonido Haga clic en este icono, el icono se volverá a puede cambiar el sonido de la cámara.



6 ---- Snapshot Haga clic en él para hacer instantáneas y el pop-up una ventana que imagen que instantánea, haga clic derecho en la ventana y guardar la foto en cualquier lugar que desee.

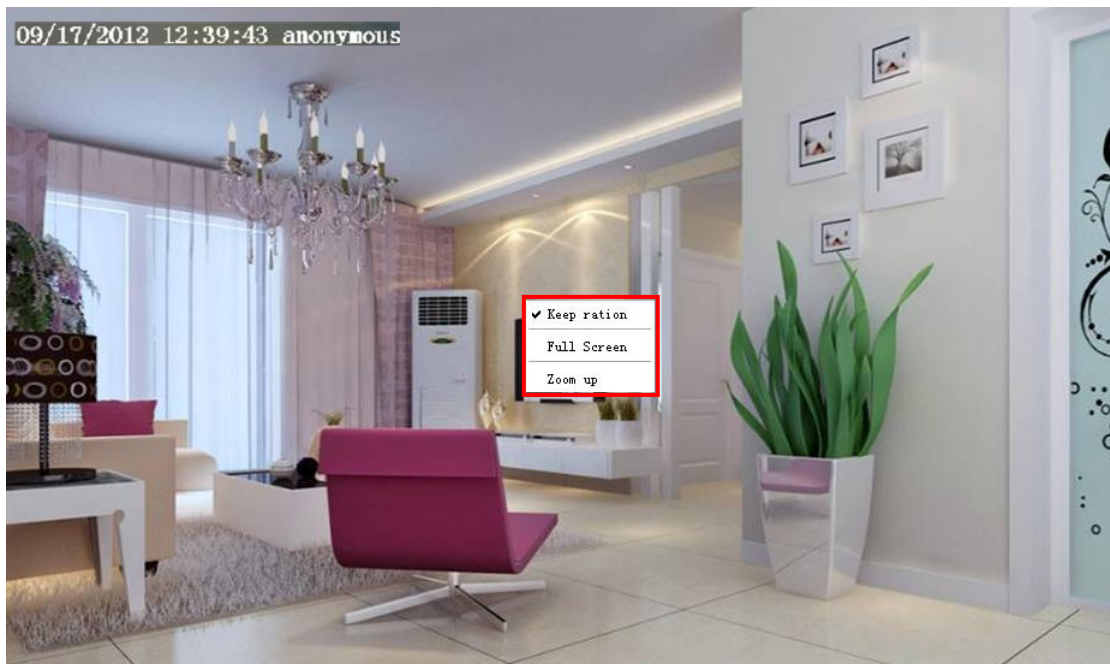


7 ---- Registro Haga clic en el icono y el inicio de la grabación de la cámara, se puede ver un punto verde en el vivo ventana. Haga clic de nuevo y detener la grabación. La ruta de almacenamiento predeterminada es C:\ IPCamRecord. Puede cambiar la ruta de almacenamiento: Ir al panel de Configuración-> Registro> Ubicación de almacenamiento.

8 ---- pantalla completa Haga clic en él para hacer de pantalla completa, o puede hacer clic doble de la pantalla de vigilancia para hacer de pantalla completa. Haga doble clic de nuevo y salir de pantalla completa.

En pantalla de control del ratón

Haga clic derecho en el ratón y se puede ajustar la ración de pantalla, pantalla completa y zoom hacia arriba.



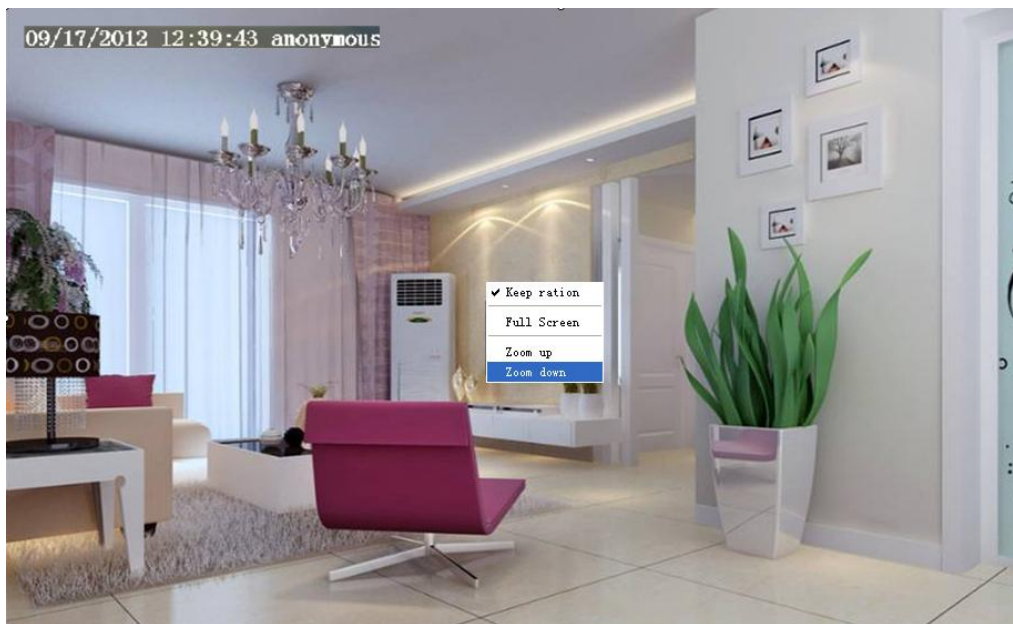
Mantenga ración: Seleccionarlo y la cámara ajustará el tamaño de la ventana en vivo basada en el monitor de la computadora automáticamente. A veces hay un borde negro alrededor del vídeo, por favor seleccione Mantener ración para obtener una mejor calidad visual.

Pantalla completa: Seleccione y haga clic en él para hacer de pantalla completa, pulse la tecla ESC y salir de pantalla completa.

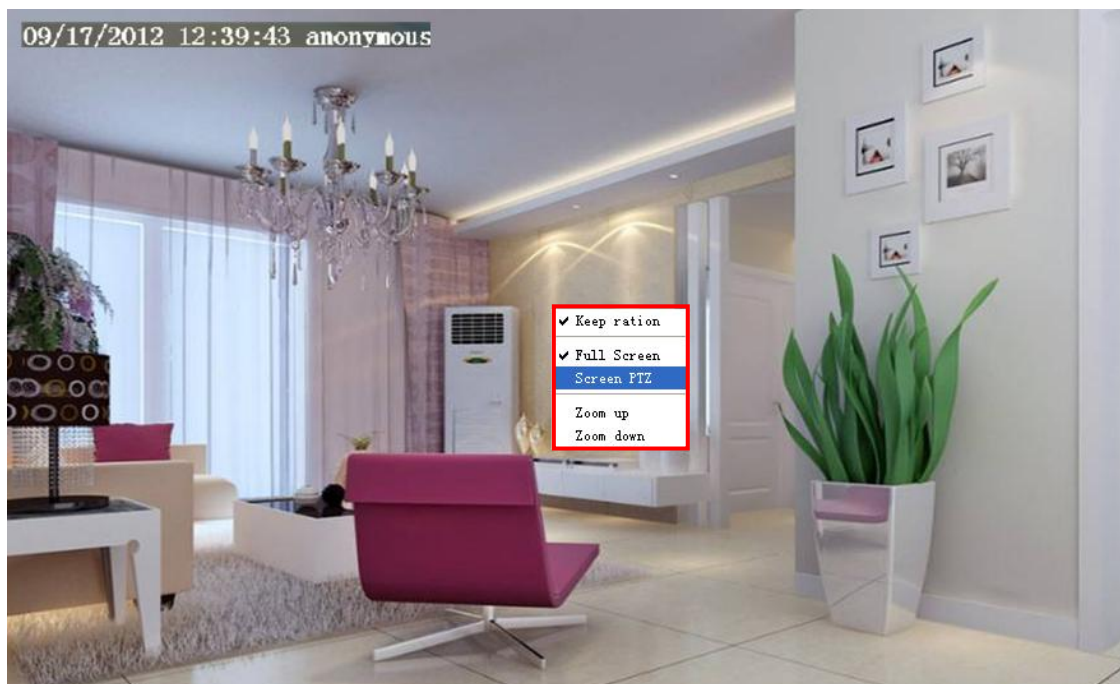
Zoom hacia arriba: Seleccionarlo y se puede ver una pantalla más grande que antes.

Primer método: Aquí es una solución cómoda y rápida de zoom hacia arriba / abajo de la pantalla por pantalla Al hacer clic vídeo y el ajuste de la polea del ratón, o pulse la tecla CTRL y haga clic en el botón izquierdo del ratón.

Segundo método: Haga clic en él y la vista en vivo estará enfocado a digital, a continuación, haga clic en Zoom hacia abajo y la vista hacia atrás en directo a tamaño original.



Al seleccionar la pantalla completa, haga clic en el botón derecho, hay un botón de la pantalla PTZ.



Haga clic en el **PTZ pantalla** botón y poner el ratón en la pantalla para indicar la dirección de la cámara movimiento que usted prefiere, pulse el botón izquierdo del ratón, la cámara se moverá a la dirección correspondiente. Aflojar el ratón y el tope móvil. Pulsar el botón Esc o haga doble clic derecho del ratón y cancelar la función.

NOTA: Para Mac OS, el plugin no puede apoyar en pantalla de control del ratón, por lo que no se puede permitir que usarlo.

4 Ajustes de la cámara avanzada

Clic en el botón “Configuración”, va al panel de control del administrador para realizar la configuración avanzada de la cámara.

4.1 Asistente de configuración

Por favor, vaya a la sección 3.2 para encontrar la manera de configurarlo.

4.2 Estado

Estado contiene cuatro columnas: la información del dispositivo, estado del dispositivo, Sesión de estado y de registro, se le mostrará información variada sobre su cámara.

4. 2. 1 Información del dispositivo

Device Information	
Camera Model	R4S
Camera Name	R4S
Camera ID	C4D6553FD080
Camera Time	2015/06/24 11:10:58
System Firmware Version	1.11.1.5
Application Firmware Version	2.71.1.6
Plug-In Version	3.3.0.7

Modelo de cámara: El modelo de la cámara NO.

Nombre de la cámara: El nombre del dispositivo es un nombre único que usted puede dar a su dispositivo de ayuda a identificarlo. Hacer clic **Ajustes básicos** E ir a **nombre de la cámara** panel en el que puede cambiar su nombre de la cámara. El nombre del dispositivo por defecto es anónima.

ID de la cámara: Mostrar la dirección MAC cableada de su cámara. Por ejemplo ID de dispositivo es 000C5D00008, la misma pegatina MAC ID se encuentra en la parte inferior de la cámara.

Tiempo de la cámara: La hora de sistema del dispositivo. Hacer clic **Ajustes básicos** E ir a **tiempo de la cámara** panel y ajustar el tiempo.


Sistema de la versión de firmware: Mostrar la versión del firmware del sistema de la cámara.

Versión de la aplicación de firmware: Muestra la versión de firmware de la aplicación de la cámara.

Versión plug-in: Mostrar la versión plug-in de la cámara.


4. 2. 2 Estado del dispositivo

En esta página se puede ver el estado del dispositivo, como el estado de alarma / registro de estado, el estado de DDNS, el estado de Wi-Fi y así sucesivamente.

Device Status	
 Refresh	
Alarm Status	Disabled
Recording Status	Not Recording
SD Card Status	No SD card
SD Card Free Space	0KB
SD Card Total Space	0KB
NTP Status	Failed
DDNS Status	Disabled
UPnP Status	Disabled
WiFi Status	Not connected
IR LED Status	Off

4. 2. 3 Estado de la sesión

estado de la sesión mostrará quién y qué IP está de visita en la cámara ahora.

Session Status	
 Refresh	
Username	IP Address
1	172.16.8.115

4. 2. 4 Entrar

Los espectáculos de registros del registro de quién y qué dirección IP accede o cerrar la sesión de la cámara.

Pages:83				
NO.	Time	User	IP	Log
1	2012-09-18 02:11:45			
2	2012-09-18 01:48:56			
3	2012-09-18 01:29:51	admin	192.168.1.102	Log out
4	2012-09-18 01:27:54	admin	218.17.160.187	Log out
5	2012-09-18 01:26:21	admin	192.168.1.100	Log out
6	2012-09-18 01:25:42	admin	218.17.160.187	Login
7	2012-09-18 01:25:15	admin	192.168.1.102	Login
8	2012-09-18 01:25:13	admin	192.168.1.102	Log out
9	2012-09-18 01:24:46	admin	192.168.1.100	Login
10	2012-09-18 01:21:44	admin	192.168.1.102	Login

Reiniciar la cámara y borrar las entradas de registro.

4.3 Configuración básica

Esta sección le permite configurar nombre, la hora, el correo, la cuenta del usuario de la cámara y de múltiples dispositivos.

4.3.1 Nombre de la cámara

Se puede definir un nombre para su cámara aquí, como manzana. Haga clic en Guardar para guardar los cambios. El nombre de alias no puede contener caracteres especiales.

Camera Name

Save
Refresh

Camera Name

The maximum Device Name length is 20, support English, numbers, letters and symbols

4.3.2 Hora de la Cámara

Esta sección le permite configurar los ajustes de los relojes internos del sistema para su cámara.

Save Refresh	
Time Zone	(GMT) Greenwich mean time; London, Lisbon, (
Sync with NTP server <input checked="" type="checkbox"/>	
NTP Server	Auto
Device Time	2016-4-26 08 : 15 : 53 Sync with PC/Terminal
Date Format	YYYY-MM-DD
Time Format	24-hour
use DST <input checked="" type="checkbox"/>	
From	April first Sunday 2 : 00
To	October the last one Sunday 2 : 00
Ahead Of Time	0 Minute

Zona horaria: Seleccione la zona horaria de su región en el menú desplegable.

Sincronización con el servidor NTP: Network Time Protocol sincronizará su cámara con un servidor horario de Internet. Elija el que está más cerca de la cámara.

Sincronización con PC: Seleccione esta opción para sincronizar la fecha y hora de la cámara de red con el ordenador.

A mano: El administrador puede introducir la fecha y la hora manualmente. Nota seleccionar el formato de fecha y hora.

el uso horario de verano: Seleccione el horario de verano de la lista desplegable.

Hacer clic **Salvar** botón y enviar su configuración.

NOTA: Si la fuente de alimentación de la cámara es de desconexión, es necesario establecer el tiempo de la cámara de nuevo.

4. 3. 3 cuentas de usuario

Aquí puede crear usuarios y conjunto de privilegios, **visitante**, **operador** o **administrador**. La cuenta de usuario por defecto es **admin**, con una contraseña en blanco. Puede introducir las cuentas de los usuarios de visitante, operador y administrador manualmente.

User Accounts

NO.	Username	Privilege
1	1	Administrator
2		
3		
4		
5		
6		
7		
8		

Username

Privilege

Change username

Change password

The maximum username length is 20, including numbers, letters and symbols _ - @ \$ *
 The maximum password length is 12, including numbers, letters and symbols ~ ! @ # % ^ * () _ + { } : " | < > ? ' - ; ' \ , . /

Cómo cambiar la contraseña?

En primer lugar, seleccione la cuenta que desea cambiar la contraseña, a continuación, seleccione "Cambiar contraseña", introduzca la contraseña antigua y la nueva contraseña, por último, haga clic en modificar para tener efecto.

User Accounts

NO.	Username	Privilege
1	foscam	Administrator
2	admin	Administrator
3		
4		
5		
6		
7		
8		

Username

Password

New username

New password

Password Security Level

Confirm the password

Privilege

Change username

Change password

The maximum length of the user name is 20, support numbers, letters and symbols _ - @ \$ *
 The maximum password length is 12, does not support the character & = \$

Cómo agregar una cuenta?

Seleccione una columna en blanco, a continuación, introduzca el nuevo nombre de usuario, contraseña y los privilegios, última clic en Agregar para entrar en vigor. Se puede ver la nueva cuenta añadido en la lista de cuentas.

User Accounts

Refresh

NO.	Username	Privilege
1	foscarn	Administrator
2	admin	Administrator
3		
4		
5		
6		
7		
8		

Username:

Password:

Password Security Level: Low security level.

Confirm the password:

Privilege:

Change username

Change password

The maximum length of the user name is 20, support numbers, letters and symbols _ - @ \$ *
 The maximum password length is 12, does not support the character & = \$

User Accounts

Refresh

NO.	Username	Privilege
1	foscarn	Administrator
2	admin	Administrator
3	user	Administrator
4		
5		
6		
7		
8		

Username:

Privilege:

Change username

Change password

The maximum length of the user name is 20, support numbers, letters and symbols _ - @ \$ *
 The maximum password length is 12, does not support the character & = \$

Eliminar : Seleccione la cuenta que desea eliminar y, a continuación, haga clic en el botón Borrar para surten efecto.

NOTA: La cuenta de administrador por defecto no se puede eliminar, pero se puede añadir a otros usuarios de administrador.

Cómo cambiar el nombre de usuario?

En primer lugar, seleccione la cuenta que desea cambiar el nombre de usuario, a continuación, seleccione "Cambiar nombre de usuario", introduzca la nueva contraseña, por último, haga clic en modificar para tener efecto.

User Accounts

Refresh

NO.	Username	Privilege
1	admin	Administrator
2	operator	Operator
3		
4		
5		
6		
7		
8		

Username:

New username:

Privilege:

Change username

Change password

The maximum length of the user name is 20, support numbers, letters and symbols _ - @\$*

The maximum password length is 12, does not support the character & =

4.3.4 multicámara

Si desea ver las pantallas multi-vigilancia en una ventana, usted necesita ingresar una cámara, y configurarlo como dispositivo principal, y hacer ajustes de múltiples dispositivos, añadir otras cámaras a la primera cámara uno. Antes de hacer ajustes multi-cameras, es necesario asignar diferentes puertos como 81, 82, 83, 84, 85, 86, 87, 88 a las cámaras si hay 8 levas instaladas.

El firmware dentro de la cámara puede soportar un máximo de 9 dispositivos de vigilancia, todo al mismo tiempo. Esta página se puede añadir tanto FOSCAM MJPEG y H.264 cámaras de la serie de la primera cámara y ver la pantalla multi-vigilancia en una sola ventana.

Añadir cámaras en LAN

En la página Configuración de múltiples dispositivos, se puede ver todos los dispositivos buscados en internet. El primero de dispositivos es el que viene por defecto. Puede agregar más cámaras en la lista de LAN para el monitoreo. El software de la cámara es compatible con hasta 9 cámaras IP en línea simultáneamente. Haga clic en el segundo dispositivo y haga clic en el elemento de la lista de dispositivos en la red LAN, el Alias, el host y el puerto HTTP se llenaron en los cuadros a continuación de forma automática. Introduzca el nombre de usuario y contraseña correctos continuación, haga clic en Agregar. Añadir más cámaras de la misma manera.

Multi-Camera

Cameras On LAN	FI9821P(172.16.0.94) 1111(172.16.1.71) FOSCAM(172.16.0.27) anonymous(172.16.0.179) FOSCAM(172.16.0.105)	<input type="button" value="Refresh"/>
The 1st Camera	This Camera	
The 2nd Camera	None	
Camera Model	H264	
Camera Name	anonymous	
Host	172.16.0.179	
HTTP Port	80	
Media Port	80	
Username	admin	
Password		
	<input type="button" value="Add"/> <input type="button" value="Delete"/>	
The 3rd Camera	None	
The 4th Camera	None	

1 Haga clic en él, el modelo de cámara, alias, host y puerto HTTP se llenará en los siguientes cuadros de forma automática.

2 Introduzca el nombre de usuario y contraseña de la segunda cámara.

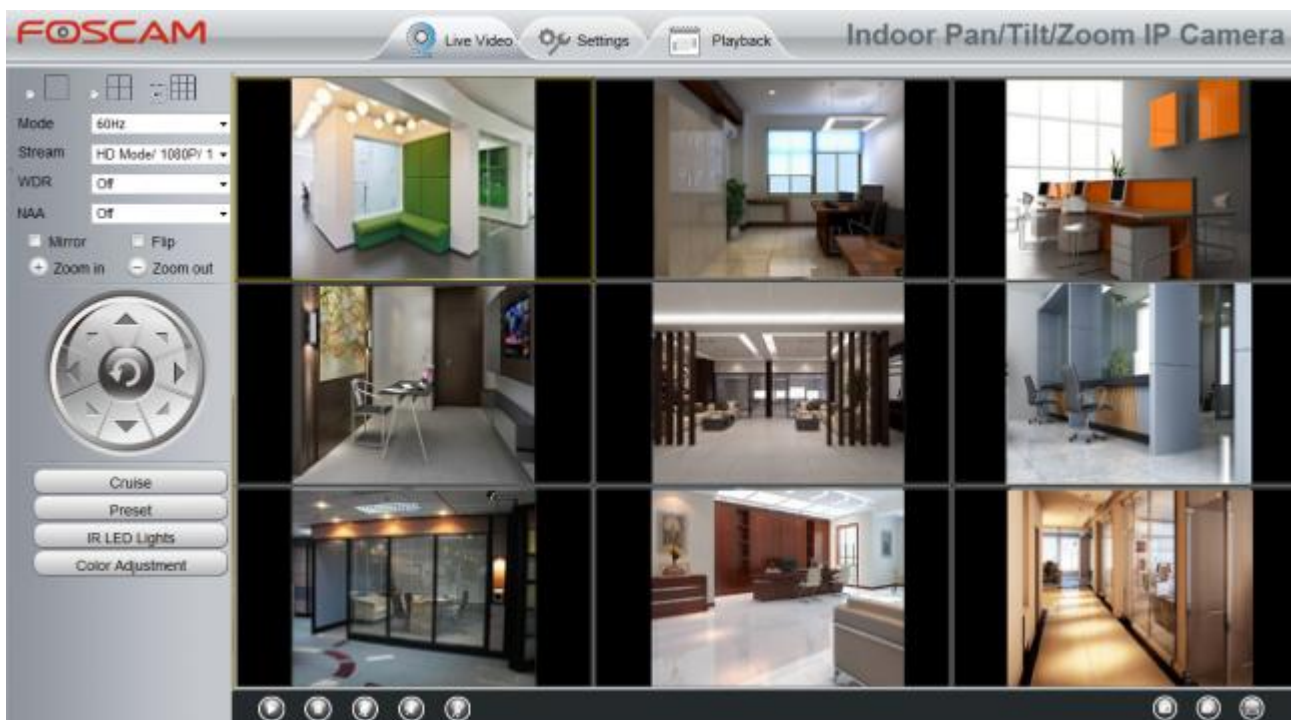
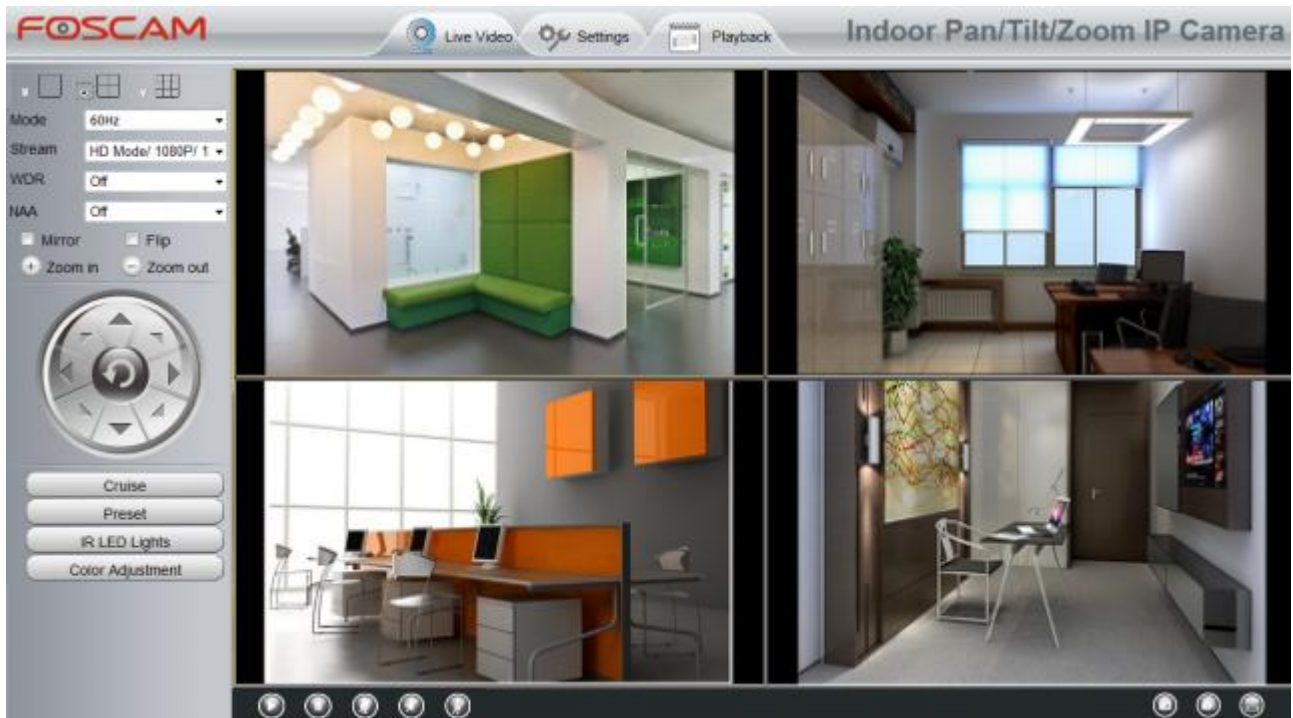
3 Haga clic en Añadir para tener efecto.

Modelo de cámara: Nuestra empresa produce dos cámaras de la serie: MJPEG y H.264. Aquí le mostrará qué serie pertenece a la cámara.

		<input type="button" value="Refresh"/>
Cameras On LAN	anonymous(192.168.11.193) FI9821W for ebuyer (192.168.11.241) anonymous(192.168.11.203) anonymous(192.168.11.243)	<input type="button" value="Refresh"/>
The 1st Camera	This Camera	
The 2nd Camera	anonymous(192.168.11.203)	
The 3rd Camera	FI9821W for ebuyer (192.168.11.241)	
The 4th Camera	anonymous(192.168.11.203)	
The 5th Camera	None	
The 6th Camera	None	
The 7th Camera	None	
The 8th Camera	None	
The 9th Camera	None	

Note: If you want to access your camera remotely, make sure you are able to access it seperately through a browser.

De regreso **Vigilancia de Windows**, y haga clic en la opción de cuatro ventanas, verá cuatro cámaras que ha añadido.

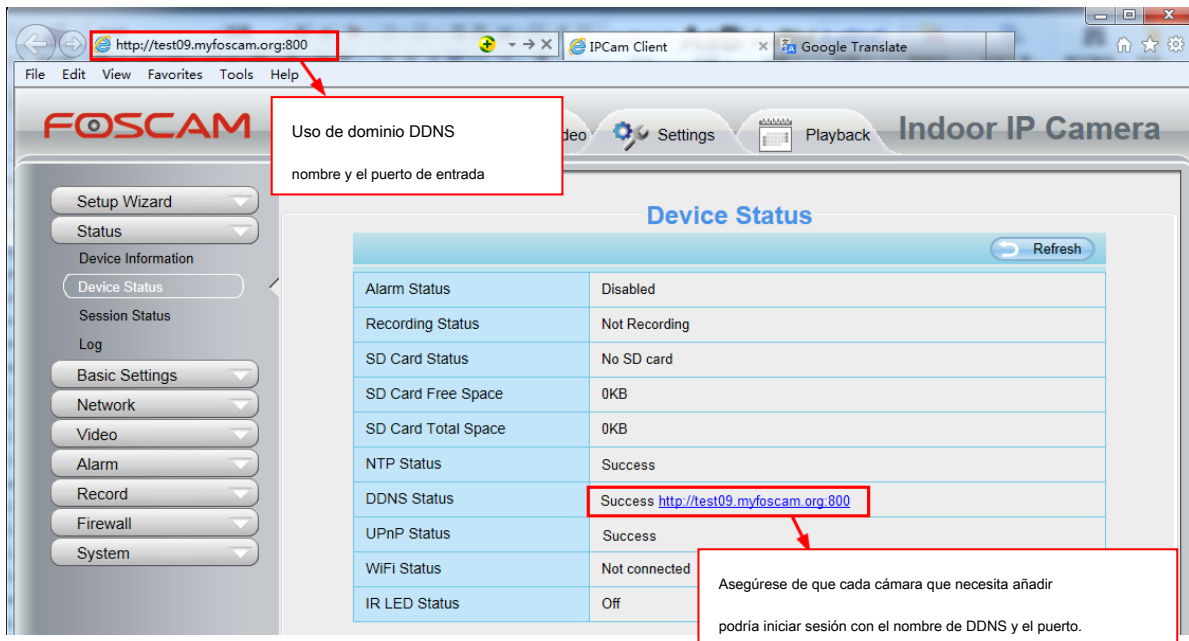


Añadir cámaras de WAN

Si desea ver todas las cámaras a través de Internet (ordenador remoto), tendrá que añadirlos usando el nombre de dominio DDNS. En primer lugar, asegúrese de que todas las cámaras que ha agregado se puede acceder a través de Internet.

(La manera de configurar es DDNS en el capítulo 4.4.4)

Acceder a la primera cámara mediante un nombre de dominio DDNS y el puerto.



Hacer clic **Configuración de dispositivos múltiples**. Escoger **El segundo dispositivo**. Rellene el nombre de la segunda cámara, DDNS nombre de dominio, número de puerto. Introduce el nombre de usuario y contraseña y seleccione **Agregar**.

The 1st Camera	This Camera
The 2nd Camera	F19821W(172.16.0.47)
Camera Model	H264 1
Camera Name	F19821W 2
Host	172.16.0.47
HTTP Port	88 3
Media Port	88
Username	admin 4
Password	<input type="password"/>
5 <input type="button" value="Add"/> <input type="button" value="Delete"/>	

- 1 ---- El modelo de cámara: MJ o H264. 2 ---- El nombre de la cámara de segunda
- 3 ---- Rellenar de la segunda cámara DDNS anfitrión no IP LAN

NOTA: Las series MJ tienen el mismo puerto HTTP NO. y el puerto de media NO.

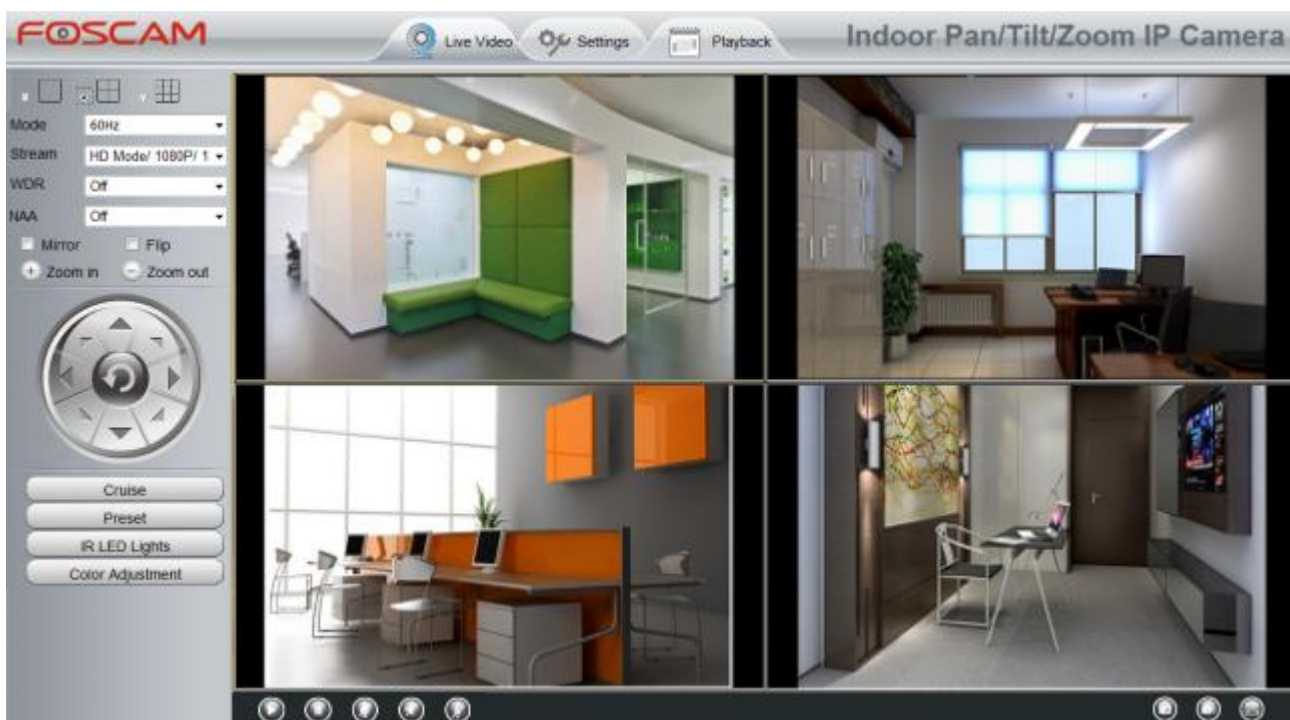
4 ---- Introduce el nombre de usuario y contraseña 5 de la segunda cámara ---- Haga clic en el botón **Añadir** y para tener efecto

NOTA: Aquí, el anfitrión debe introducir como nombre de dominio DDNS de la segunda cámara, no su IP LAN.

Cameras On LAN		Refresh
	anonymous(192.168.11.193) F19821W for ebuyer (192.168.11.241) anonymous(192.168.11.203) anonymous(192.168.11.243)	Refresh
The 1st Camera	This Camera	
The 2nd Camera	F19821W(172.16.0.47)	
The 3rd Camera	F19821W for ebuyer (192.168.11.241)	
The 4th Camera	anonymous(192.168.11.203)	
The 5th Camera	None	
The 6th Camera	None	
The 7th Camera	None	
The 8th Camera	None	
The 9th Camera	None	

Note: If you want to access your camera remotely, make sure you are able to access it separately through a browser.

Volver a la ventana de vídeo. Verá todas las cámaras accesibles a través de internet. Cuando estás fuera de casa, puede utilizar el nombre de dominio DDNS de la primera cámara y el puerto para ver todas las cámaras a través de Internet.



4. 3.5 Estado de la luz

Puede activar o desactivar la luz de estado.

Status Light

Save Refresh

Enable Status Light Yes

4. 3.6 aviso de voz

En esta página, puede activar o desactivar la indicación de voz. Seleccione "Si" para activar o seleccionar "No" para desactivar.

Save Refresh

Voice Prompt Yes

4.4 Red

Esta sección le permitirá configurar IP de la cámara, DDNS, Configuración inalámbrica, UPnP y el puerto.

4. 4. Configuración IP 1

Si desea establecer una dirección IP estática para la cámara, por favor vaya a **Configuración IP** página. Mantenga la cámara en la misma subred de su router o un ordenador.

Save Refresh

Obtain IP From DHCP

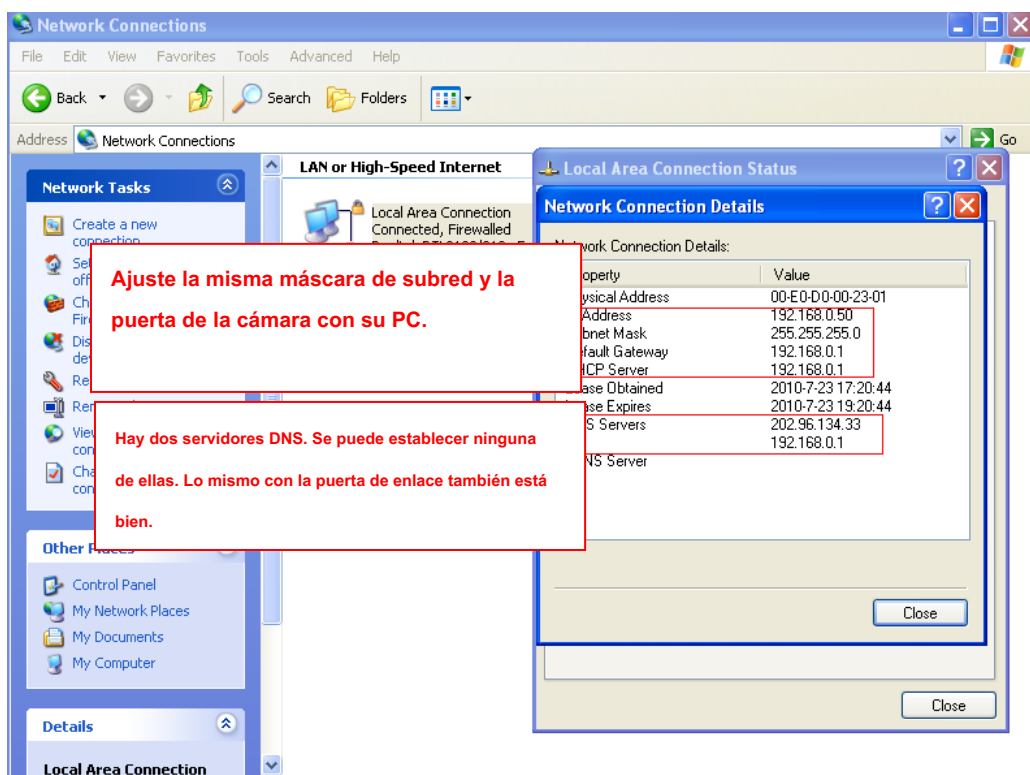
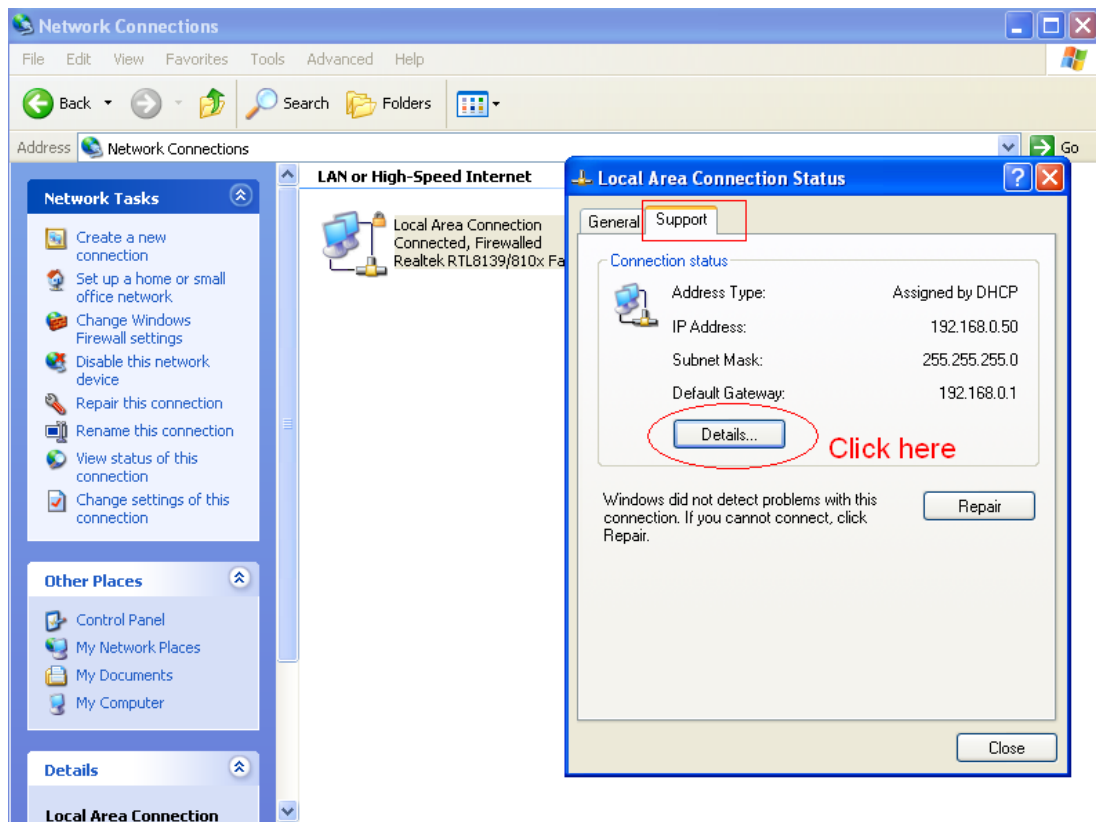
IP Address	192.168.0.109
Subnet Mask	255.255.255.0
Gateway	192.168.0.1
Primary DNS Server	192.168.0.1
Secondary DNS Server	202.96.134.133

Note: Once you save your settings, the camera will restart.

Cómo cambiar la configuración aquí es lo mismo que usar el Equipo Herramienta de búsqueda.

Se recomienda el uso de la máscara de subred, puerta de enlace y el servidor DNS de su PC conectado localmente. Si no conoce la máscara de subred, puerta de enlace y el servidor DNS, puede comprobar la conexión de área local de su equipo de la siguiente manera:

Conexiones Panel de control → Red → Conexiones de área local → Elija el soporte detalles



Si usted no sabe el servidor DNS, puede utilizar la misma configuración que la puerta de enlace predeterminada.

4. 4. 2 Parámetros inalámbricos

Paso 1: Escoger "Configuración" en la parte superior de la interfaz de la cámara, e ir a la "Red" panel en el lado izquierdo de la pantalla, a continuación, en "Configuración inalámbrica."

Haga clic en el **Escanear** botón y la cámara detectará todas las redes inalámbricas de la zona. También debe mostrar su router en la lista.

Wireless Settings

Save Refresh

Wireless

Haga clic en el botón Scan para buscar las redes inalámbricas.

SSID(Network Name)	Encryption	Quality
wutingjun	WPA/WPA2	📶
dlink-chenchen2.4G	WPA/WPA2	📶
WEILI	WPA/WPA2	📶
TP-LINK_3B9E4E	WPA/WPA2	📶
TPGuest_E0EE	Unencrypt	📶
TPlink-zf	WPA/WPA2	📶
HUAWEI-DQB	WPA/WPA2	📶
TP-LINK_CB209C	WPA/WPA2	📶

Haga clic en el número de página para ver otros dispositivos de redes inalámbricas, si hay más de 10.

Pages: 4 << 1 2 3 >> Go

SSID:

Encryption: None

Test

The maximum password length is 63, including numbers, letters and symbols

Paso 2: Haga clic en el SSID (nombre de su enrutador) en la lista, la información correspondiente relacionada con la red, tales como el nombre y el cifrado, se introducen en los campos correspondientes de forma automática.

Usted sólo tendrá que rellenar la contraseña de su red. Asegúrese de que el SSID, cifrado y la contraseña que ha rellenado son exactamente los mismos para su router.

Wireless Settings

Save Refresh

Wireless Network List

Scan

1 Haga clic en el SSID de su router y la información relevante se rellenará automáticamente los campos.

SSID(Network Name)	Encryption	Quality
TP-LINK_...		
TP-LINK_...		
maqb		
TP-LINK_YF	WPA/WPA2	📶
Network-9F8700E207022	WPA/WPA2	📶
TP-LINK_51BAB4	WPA/WPA2	📶
TP-LINK_wyy	WPA/WPA2	📶
wjx	Unencrypt	📶
zhwwang_1	WEP	📶
TP-LINK_B2637A	Unencrypt	📶

2 Introduzca la contraseña de su router.

3 Haga clic en Probar para comprobar si la contraseña es correcta o no.

SSID: TP-LINK_51BAB4

Encryption: WPA/WPA2

Password:

Test

The maximum password length is 63, including numbers, letters and symbols

Paso 3: Por favor, haga clic en el **Salvar** botón después de que todos los ajustes se han introducido y desconecte el cable de red. Nunca apague la alimentación de la cámara hasta que la cámara IP es capaz de conectarse a la red inalámbrica.

La dirección IP de la LAN desaparecerá en la ventana de máquina herramienta de búsqueda cuando la cámara está configurando una conexión inalámbrica. Espere aproximadamente 1 minuto, la cámara debería obtener una conexión inalámbrica, y la IP de la LAN de la cámara mostrará de nuevo en la ventana del material de herramienta de búsqueda. La dirección IP puede haber cambiado después de que la cámara recibe una conexión inalámbrica; se recomienda configurar una dirección IP local estática si esta dirección IP cambia haciendo clic derecho en la cámara de material de herramienta de la búsqueda, el establecimiento de una dirección IP estática, y empujando OK.

¡Felicidades! Ha configurado la conexión inalámbrica de la cámara con éxito.

NOTA :

Si usted no puede hacer una conexión inalámbrica, consulte a su vendedor o directamente con nosotros para obtener ayuda.

4. 4.3 DDNS

Si necesita foscam DDNS, se puede aplicar en la página DDNS.

Primero Habilitar DDNS, a continuación, seleccione "myfoscam.org" de la lista Servidor DDNS, haga clic en "Obtener Mi DDNS ahora".

DDNS	
Save Refresh	
Enable DDNS <input checked="" type="checkbox"/> 1	
Manufacturer's DDNS	
Manufacturer's DDNS	Restore DDNS to factory
Third Party DDNS	
DDNS Server	myfoscam.org 2
Your camera do not have a Foscam DDNS! You can get a DDNS for free by click "Get My DDNS Now".	
Get My DDNS Now 3	

A continuación, iniciar sesión en su cuenta foscam Nube de myfoscam.org, y haga clic en "Get DDNS".

DDNS

Save Refresh

Please login your Foscam Cloud Account for myfoscam.org.

E-mail

Password


Get DDNS

I don't have a Foscam Account! [Tap HERE](#)

Si usted no tiene una cuenta foscam Nube, haga clic en "Toque aquí" para registrar una, haga clic en "Get DDNS".

DDNS

Save Refresh

 Please register your Foscam Cloud Account and get myfoscam.org.

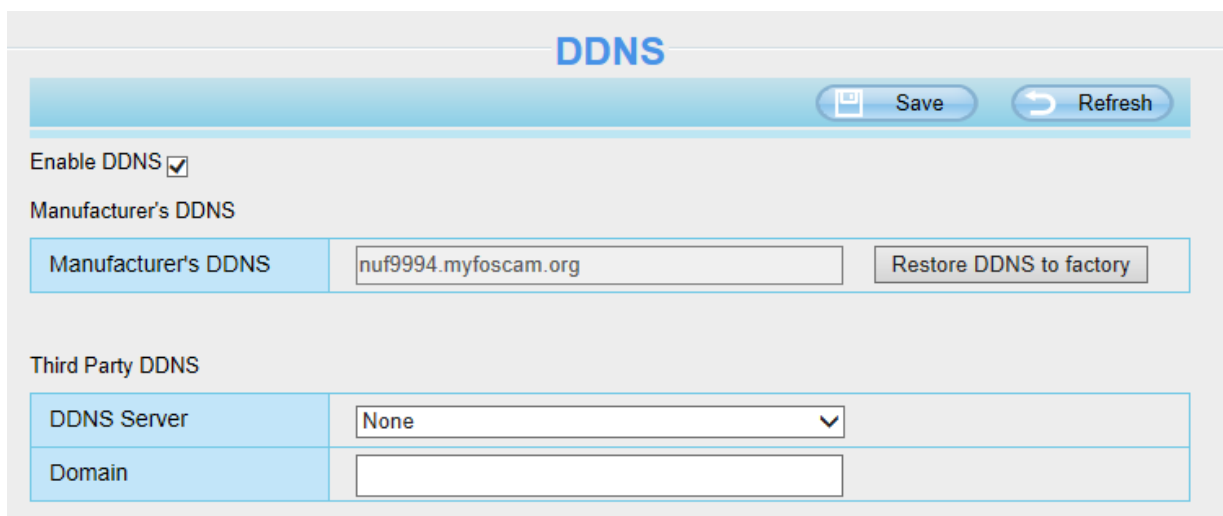
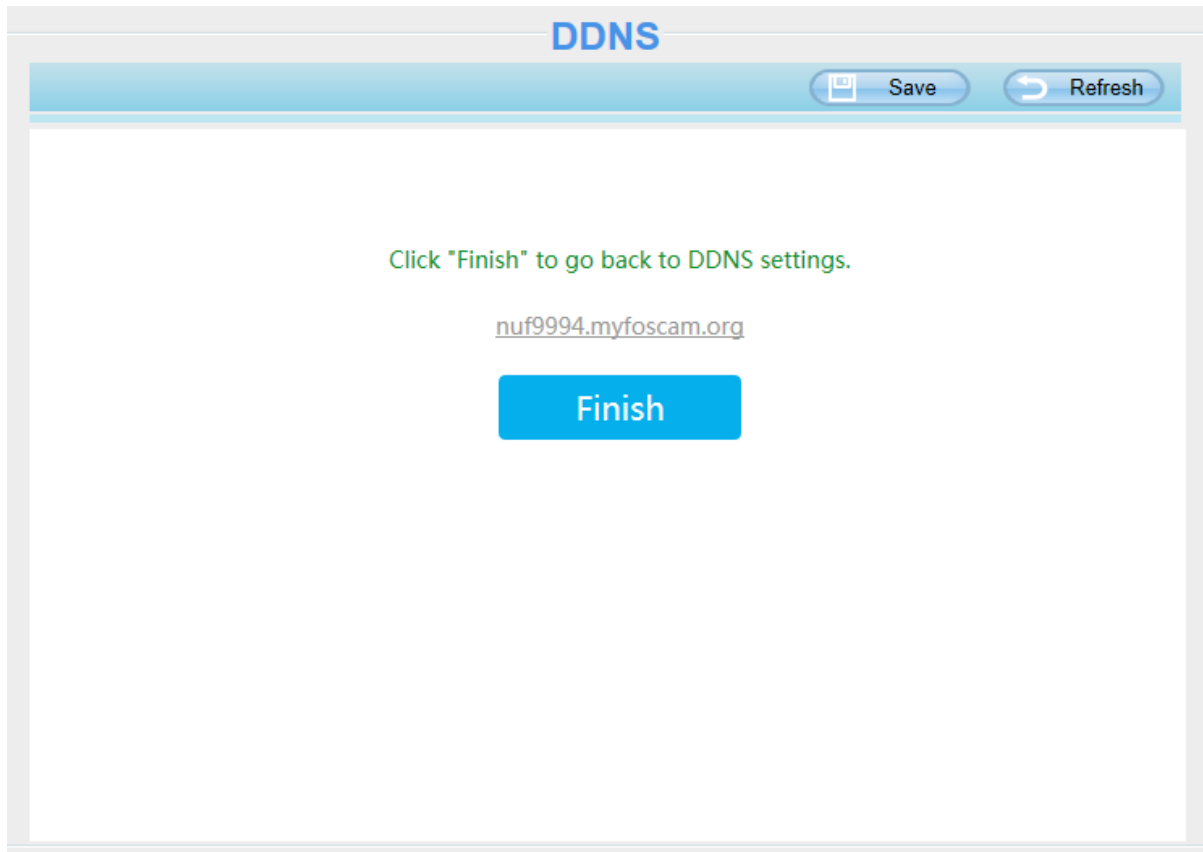
E-mail

Password

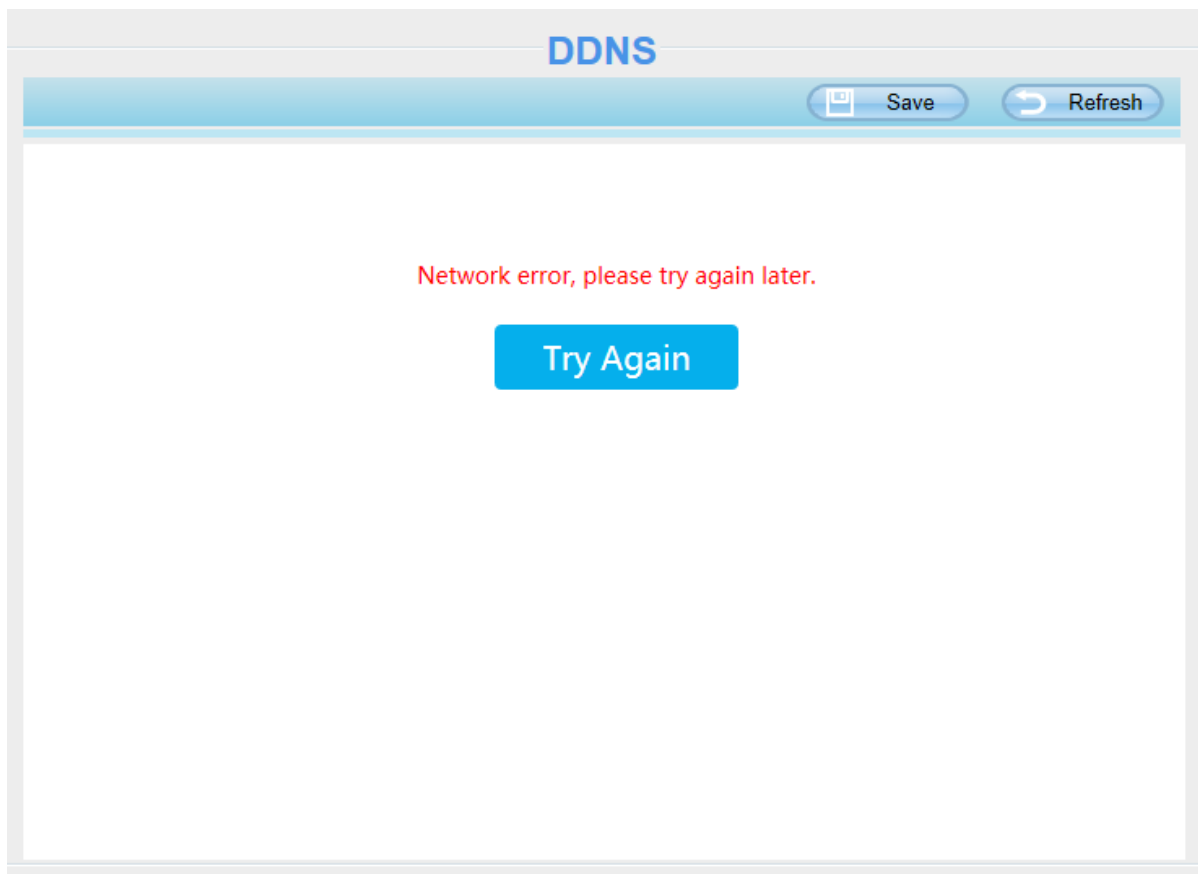
Confirm Password

Get DDNS

Después de conseguir DDNS, haga clic en "Finalizar" para volver a los valores de DDNS.



Si el error en la red, usted no puede conseguir el DDNS, por favor, inténtelo de nuevo.



Una vez que obtenga el éxito foscaml DDNS, puede seguir a continuación paso a utilizar.

aquí tomar **test09.myfoscam.org** por ejemplo. Ir a la opción de DDNS en el **Configuración-> Red** panel, se puede ver el nombre de dominio.

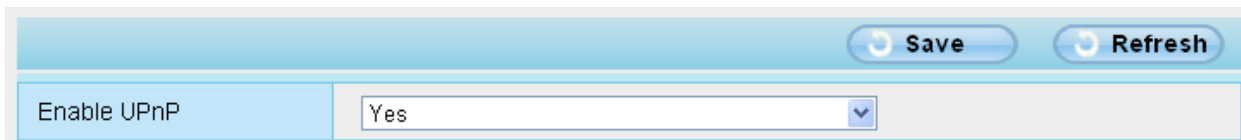
A screenshot of the DDNS configuration page. At the top right, there are two buttons: "Save" and "Refresh". Below the buttons, there is a section titled "Enable DDNS" with a checked checkbox. Underneath, there is a section titled "Manufacturer's DDNS" with a text input field containing "test09.myfoscam.org" and a button labeled "Restore DDNS to factory". Below this is a section titled "Third Party DDNS" with a dropdown menu for "DDNS Server" set to "None" and an empty text input field for "Domain".

Ahora se puede utilizar **http:// nombre de dominio + puerto HTTP** para acceder a la cámara a través de Internet. nombre de host para llevar **test09.myfoscam.org** y Puerto HTTP no. 800, por ejemplo, el enlace para acceder a la cámara a través de Internet sería **http:// test09.myfoscam.org:800**

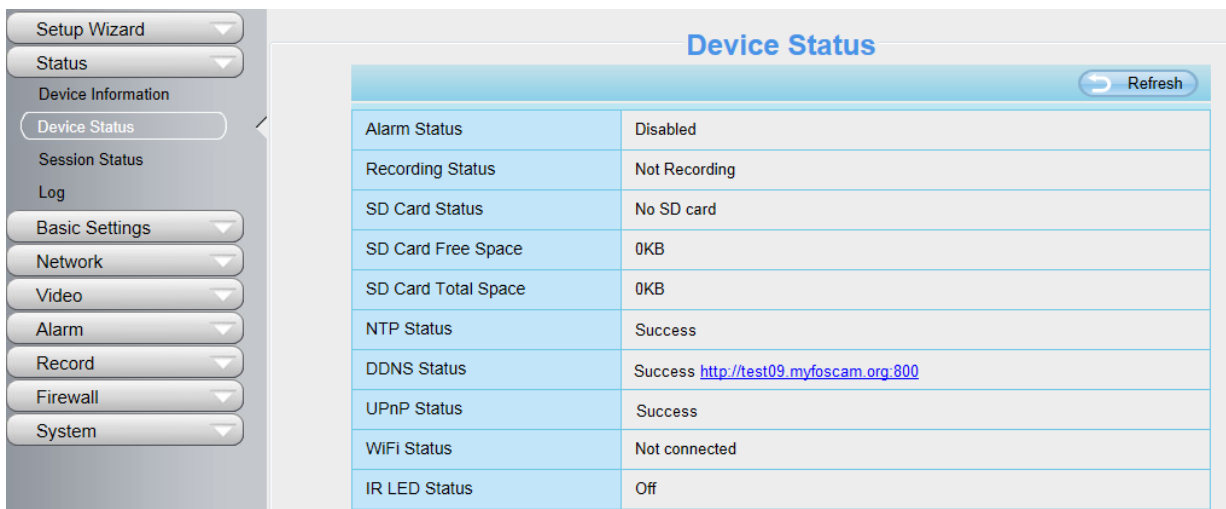


Restaurar DDNS para la fábrica: Si ha configurado Terceros DDNS con éxito, pero que desea utilizar DDNS del fabricante de nuevo, aquí hacer clic en este botón y empezar de servicio DDNS del fabricante. El usuario también puede utilizar terceras DDNS de piezas, tales como www.no-ip.com, www.3322.com

4.4.4 UPnP



El estado por defecto UPnP está cerrado. Puede habilitar UPnP, a continuación, el software de la cámara se puede configurar para el reenvío de puertos. De vuelta a " Estado del dispositivo "Panel, puede ver el estado UPnP:



El software de la cámara se puede configurar para el reenvío de puertos. Puede haber problemas con la configuración de seguridad routers, y en ocasiones puede el error. Es recomendable configurar el reenvío de puertos manualmente en el router.

4. 4.5 Puerto

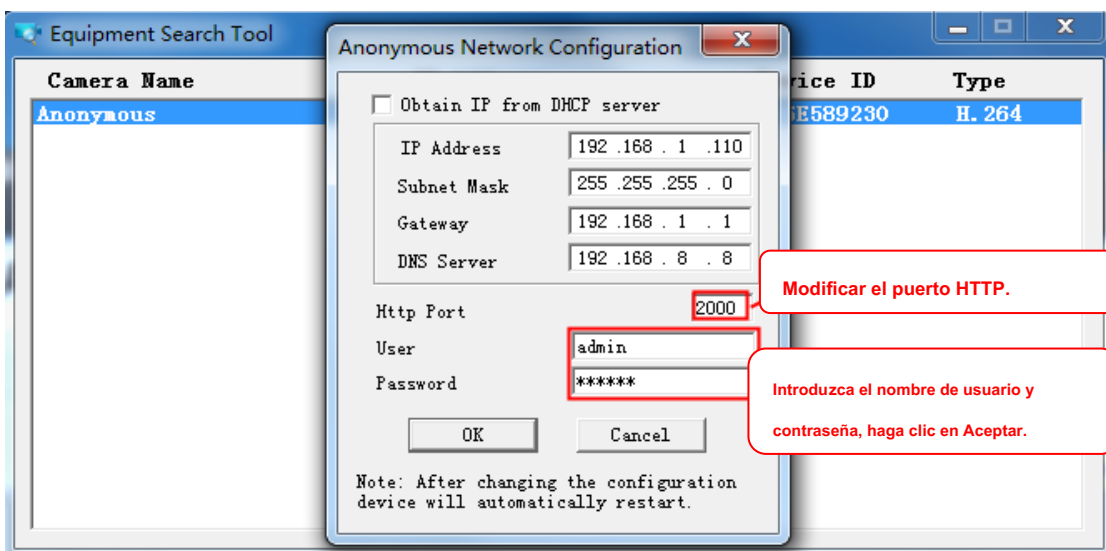
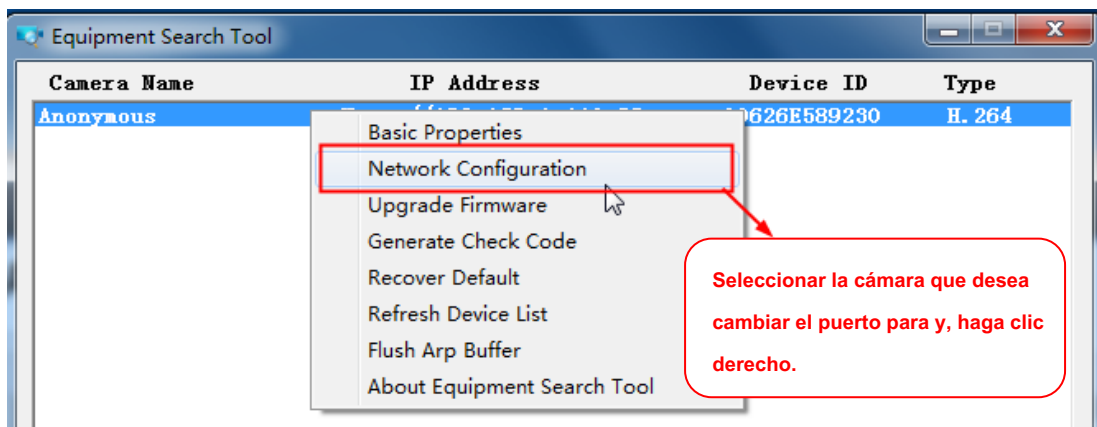
Esta cámara es compatible con puerto HTTP. Puerto HTTP se utiliza para acceder a la cámara de forma remota. Si desea acceder a la cámara y ver el video, el puerto HTTP tanto debe estar configurado correctamente.

Port	
HTTP Port	88
HTTPS Port	443
ONVIF Port	888

puerto HTTP: Por defecto, el HTTP se establece en 88. Además, pueden ser asignados con otro número de puerto entre 1 y 65535. Sin embargo, asegúrese de que no puede haber conflicto con otros puertos existentes, como 25, 21.

Otra forma de cambiar el puerto HTTP NO.

Paso 1: Abrir el equipo Herramienta de búsqueda, seleccionar la cámara que desea cambiar el puerto de, haga clic derecho sobre la dirección IP y haga clic en "Configuración de red", esto abrirá el cuadro de configuración de la red que fluye figuras.



Paso 2: Introduzca el nombre de usuario y la contraseña del administrador (nombre de usuario por defecto es admin con un espacio en blanco

contraseña), y haga clic en "Aceptar" para aplicar los cambios.

Paso 3: Espere alrededor de 10 segundos, se verá que la dirección IP LAN de la cámara ha cambiado. En nuestro ejemplo se cambió a 2000, por lo que vemos en <http://192.168.1.110:2000> Equipo herramienta de búsqueda. Además, la dirección IP de la LAN está ahora fijada en una dirección IP estática de <http://192.168.1.110:2000>. Esta dirección IP no cambiará incluso si la cámara se apaga y vuelve a encender, la cámara permanecerá en esta dirección IP LAN. Esto es muy importante que una dirección IP de LAN estática se establece, o puede tener problemas más adelante con acceso remoto y viendo la cámara de forma remota si la cámara pierde energía y vuelve a conectar en una dirección IP LAN diferente. Asegúrese de establecer una dirección IP de LAN estática!



Camera Name	IP Address	Device ID	Type
Anonymous	Http://192.168.1.110:2000	00626E589230	H. 264

Si la cámara no se puede acceder, por favor asegúrese de que el reenvío de puertos es tener éxito.

Puerto HTTPS: El puerto por defecto es 443. Puede utilizar el URL para acceder a la cámara: **[https:// IP + puerto HTTPS](https://IP+puerto+HTTPS)**.

puerto ONVIF: Por defecto, el puerto ONVIF se establece en 888. Además, se pueden asignar con otro número de puerto entre 1 y 65535 (excepto 0 y 65.534). Pero asegúrese de que no puede haber conflicto con otros puertos existentes.

4. 4.6 Configuración de Mensajes

Si desea que la cámara para enviar mensajes de correo electrónico cuando se detecta movimiento, aquí correo tendrá que ser configurado.

5 <input type="button" value="Save"/> <input type="button" value="Refresh"/>	
Enable <input checked="" type="checkbox"/>	
SMTP Server	smtp.gmail.com SMTP server address supports English, numbers and @ _ . -
SMTP Port	25 1
Transport Layer Security	STARTTLS G-Mail only supports TLS at Port 465 and STARTTLS at Port 587 or 25. Hotmail only supports STARTTLS at Port 587 or 25.
Need Authentication	Yes 2
SMTP Username	test123@gmai.com The maximum length of the user name is 63, support numbers, letters and symbols @ _ . \$ * -
SMTP Password The maximum password length is 32, does not support the character & =
Sender E-mail	test123@gmai.com 3 <input type="button" value="Test"/> 6
First Receiver	test@163.com The maximum length of the receiver is 63, support numbers, letters and symbols @ _ . \$ * -
Second Receiver	tset@hotmail.com 4
Third Receiver	
Fourth Receiver	

1 ---- Servidor SMTP / Puerto / Transport Layer Security Introduzca el servidor SMTP para el remitente. SMTP puerto se suele establecer como 25.

Algunos servidores SMTP tienen su propio puerto, como 587 o 465, y Transport Layer Security por lo general hay ninguno. Si utilizas Gmail, Transport Layer Security se debe establecer en TLS o STARTTLS y el puerto SMTP debe establecerse en 465 o 25 o 587, el puerto que elija debe ser decidido por el cual la capa de transporte de seguridad que seleccione.

2 ---- SMTP nombre de usuario / contraseña ID de cuenta y la contraseña de la dirección de correo electrónico del remitente

3 ---- Remitente E-mail Buzón para el remitente debe ser compatible con SMTP

4 ---- Receptor Caja por necesidad receptor no soporta SMTP, se puede establecer 4 receptores

5 ---- Guardar Haga clic en Guardar para tener efecto

6 ---- Prueba Haga clic en Probar para ver si el correo se ha configurado correctamente.

Hacer clic **Prueba** para ver si el correo se ha configurado correctamente.

Save Refresh	
Enable <input checked="" type="checkbox"/>	
SMTP Server	smtp.gmail.com SMTP server address supports English, numbers and @ _ . -
SMTP Port	25
Transport Layer Security	STARTTLS G-Mail only supports TLS at Port 465 and STARTTLS at Port 587 or 25. Hotmail only supports STARTTLS at Port 587 or 25.
Need Authentication	Yes
SMTP Username	test123@gmai.com The maximum length of the user name is 63, support numbers, letters and symbols @ _ . \$ * -
SMTP Password The maximum password length is 32, does not support the character & =
Sender E-mail	test123@gmai.com <input type="button" value="Test"/> Success Test result.
First Receiver	test@163.com The maximum length of the receiver is 63, support numbers, letters and symbols @ _ . \$ * -
Second Receiver	tset@hotmail.com
Third Receiver	
Fourth Receiver	

Si el éxito de la prueba, se puede ver el éxito detrás de la prueba, al mismo tiempo, los receptores recibirán un correo de prueba.

Si la prueba falla con uno de los siguientes errores después de hacer clic **Prueba**, verifique que la información introducida es correcta y seleccione de nuevo la prueba.

- 1) No se puede conectar con el servidor
- 2) Error de red. Por favor intente mas tarde
- 3) Error de servidor
- 4) user incorrecta o la contraseña
- 5) El remitente es negado por el servidor. Tal vez la necesidad de servidor para autenticar al usuario, por favor, compruebe y vuelva a intentarlo
- 6) El receptor es negado por el servidor. Tal vez debido a la privacidad anti-spam del servidor
- 7) El mensaje es negado por el servidor. Tal vez debido a la privacidad anti-spam del servidor
- 8) El servidor no soporta el modo de autenticación utilizado por el dispositivo

4. 4.7 Configuración de FTP

Si desea cargar los archivos de registro y las imágenes a su servidor FTP , se puede establecer **Configuración de FTP**.

<div style="text-align: right;"> <input type="button" value="Save"/> <input type="button" value="Refresh"/> </div>	
FTP Server	<input type="text" value="ftp://192.168.8.150"/> Example:ftp://192.168.1.103/dir The maximum length of the address is 127, does not support the character & =
Port	<input type="text" value="21"/>
FTP Mode	<input type="text" value="PORT"/> <input type="button" value="v"/>
Username	<input type="text" value="yaocuixiang"/> The maximum length of the user name is 63, support numbers, letters and symbols _ @ \$ * - , . # !
Password	<input type="password" value="●●●●●●●●"/> The maximum password length is 63, does not support the character & =
<input type="button" value="Test"/>	<input type="text" value="Success"/>

una

<div style="text-align: right;"> <input type="button" value="Save"/> <input type="button" value="Refresh"/> </div>	
FTP server	<input type="text" value="ftp://ftp.mgenseal.com"/> example:ftp://192.168.1.103
Port	<input type="text" value="21"/>
FTP Mode	<input type="text" value="PORT"/> <input type="button" value="v"/>
User name	<input type="text" value="deotestge"/>
Password	<input type="password" value="●●●●●●●●"/>
<input type="button" value="Test"/>	<input type="text" value="Success"/>

Figura b

servidor FTP: Si el servidor FTP está situado en la LAN, se puede establecer como una figura. Si usted tiene un servidor FTP que se puede acceder en Internet, se puede establecer que la figura b.

Puerto: Predeterminado es el puerto 21. Si se cambia, el programa cliente FTP externo debe cambiar el puerto de conexión del servidor en consecuencia.

Modo FTP: Aquí soporta dos modos: PORT y PASV.

Usuario Contraseña: La cuenta FTP. Hacer clic **Salvar** para tomar efecto.

Hacer clic **Prueba FTP** para ver si se ha configurado correctamente.

4.4.8 P2P

Acceder a la cámara IP Móvil (Android o el sistema operativo IOS) En primer lugar, debe abrir la función P2P de la cámara IP en "Configuración -> Red -> P2P."

P2P

Save Refresh

UID	FLGTBW7YGBUV9NPMUR41
Enable P2P <input checked="" type="checkbox"/>	
P2P Port	29499

Foscam App nombrado **foscam** en App Store y Google Play para dispositivos iOS y Android.

NOTA :

Si la lectura de códigos de QR no se realiza correctamente, por favor, introduzca el UID en la parte inferior de la cámara manualmente.

4.5 vídeo

Esta sección le permite configurar los valores de flujo de vídeo, visualización en pantalla y la configuración de instantáneas.

4.5.1 Ajustes de vídeo

Hay dos maneras de configurar los ajustes de vídeo corriente. Ellos son los principales ajustes de vídeo de flujo y la configuración de vídeo subflujos.

Video Settings

Save Refresh

Main stream video settings

Stream Type	HD Mode
Resolution	1080P
Bit Rate	4M
Frame Rate	
Key Frame Interval	30
Rate Control Mode	VBR

Sub stream video settings

Stream Type	HD Mode
Resolution	VGA(640*480)
Bit Rate	512K
Frame Rate	20
Key Frame Interval	15
Rate Control Mode	CBR

Corriente Tipo: Hay cuatro tipos de identificar diferentes corrientes que ha establecido. Si selecciona el modo HD, el vídeo más claro se convertirá, y se necesitará más ancho de banda; Si selecciona el modo suave, el ancho de banda

es muy estrecha, y la tasa de bits es grande, que dará lugar a vídeo no se puede jugar bien. El modelo de equilibrio es un valor entre el modo HD y el modo suave.

Resolución: La cámara es compatible con varios tipos, por ejemplo: 960P, 720P, VGA. Cuanto mayor sea la resolución es el video más clara será. Pero el flujo de código será más grande también, y tardará más ancho de banda. (La tasa máxima de la trama para cada modelo es diferente, consulte el "Especificaciones".)

Tasa de bits: En términos generales, cuanto mayor sea la tasa de bits es, el video más clara será. Sin embargo, la configuración de velocidad de bits debe combinar bien con el ancho de banda de la red. Cuando el ancho de banda es muy estrecha, y la tasa de bits es grande, que dará lugar a vídeo no se puede jugar bien.

Cuadros por segundo: Debe reducir la velocidad de fotogramas cuando el ancho de banda es limitado. Normalmente, cuando la velocidad de fotogramas superior a 15, se puede lograr de vídeo con fluidez.

Imagen principal de intervalo: El tiempo entre la última imagen clave y siguiente fotograma clave. Cuanto más corta sea la duración, más probable es que va a tener una mejor calidad de vídeo, pero a costa de un mayor consumo de ancho de banda de la red.

Modo de control de tasa: Hay tres modos de control de tasa. CBR: Tasa de bits constante, significa que la velocidad de bits es constante.

VBR: Variable Bit Rate, la cámara cambiará la velocidad de bits de vídeo de acuerdo con la situación, pero no más que el valor máximo del parámetro "Velocidad de bits" voluntad.

LBR: Baja Tasa de Bit. Si puede seleccionar la LBR, a continuación, puede deslizar la barra de desplazamiento para elegir el porcentaje de la tasa de bits. Mediante la reducción de la tasa de bits, por lo que la cámara puede obtener una mejor imagen al ancho de banda bajo.

4. 5. 2 En la pantalla de visualización

Esta página se utiliza para agregar marca de hora y el nombre del dispositivo en el vídeo.

OSD	
	<input type="button" value="Save"/> <input type="button" value="Refresh"/>
Display Timestamp	Yes
Display Camera Name	Yes

mostrar Marca de tiempo

Hay dos opciones: sí o no. Seleccione Sí y se puede ver la fecha del sistema en el vídeo.

Mostrar nombre de la cámara

Hay dos opciones: sí o no. Seleccione Sí y se puede ver el nombre del dispositivo en el vídeo.

4. 5.3 Ajustes de instantáneas

En esta página se puede establecer la calidad de imagen de los cuadros de la foto y la ruta de almacenamiento.

Snapshot Settings

Manual snap Quality	Medium
Pictures Save To	FTP

Enable timing to capture

Capture interval	2 (1-65535s)
------------------	--------------

Enable set Filename

Filename	
----------	--

🕒 Schedule

All	00	01	02	03	04	05	06	07	08	09	10	11	12	13	14	15	16	17	18	19	20	21	22	23
MON																								
TUE																								
WED																								
THU																								
FRI																								
SAT																								
SUN																								

Manual de Calidad complemento: Bajo, Medio y Alto. Cuanto mayor sea la calidad, la imagen será más clara.

Imágenes Guardar en: FTP o tarjeta SD. Si usted ha hecho FTP y ajustes de alarma, al alarmar, la cámara tomar fotografías al FTP o tarjeta SD auto.

Habilitar la sincronización de captura

Para habilitar el intervalo de captura, siga los siguientes pasos:

1 Seleccione Habilitar detección de movimiento 2 intervalo de captura: El intervalo de tiempo entre dos capturas.

3 Seleccione el tiempo de captura

- Captura cualquier momento

Haga clic en el botón negro hasta el MON, verá todos los tiempos rango de giro rojo. Cuando algo se mueve en el área de detección en cualquier momento, la cámara capturará.

- Especificar un horario de captura

Haga clic en las palabras del día de la semana, se seleccionará la columna correspondiente. Por ejemplo, haga clic mar, toda la columna de AUT se vuelve rojo el que los medios durante todo el día Martes, la cámara capturará.

- Pulse el botón izquierdo del ratón y arrastre en las casillas de tiempo, se puede seleccionar el área de serie,

4 Haga clic en el botón Guardar para tomar efecto.

4. 5.4 Horario IR LED

En esta página se puede establecer la hora de programación para la conmutación de luces LED de infrarrojos. Cuando el parámetro de modo está ajustado a la **Calendario** sobre el **Video en vivo** ventana, en estos tiempo horario, las luces LED IR se apagará.

IR LED Schedule

IR LED Schedule

Turn the IR LED off	From <input type="text" value="08"/> : <input type="text" value="00"/> To <input type="text" value="18"/> : <input type="text" value="00"/> <input type="button" value="Add"/>
---------------------	---

4.6 Detector

4.6.1 Detección de movimiento

soportes de cámaras IP **Alarma del movimiento de detección**, cuando se ha detectado el movimiento, la cámara IP hará una alarma.

Motion Detection

Enable **1**

Sensitivity	Low <input type="button" value="v"/> 2
Triggered Interval	15s <input type="button" value="v"/> 3
Action	<input type="checkbox"/> Camera Sound <input type="checkbox"/> PC Sound
	<input checked="" type="checkbox"/> Send E-mail
	<input checked="" type="checkbox"/> Take Snapshot Time Interval <input type="text" value="2s"/> <input type="button" value="v"/>
	Please set the capture storage location in advance.(Video -> Snapshot Settings)
	<input checked="" type="checkbox"/> Recording
	Please set the video storage location in advance.(Record -> Storage Location)
	<input checked="" type="checkbox"/> Push message to the phone
	<input type="button" value="Set Detection Area"/> 5
	<input type="button" value="Schedule"/> 6

All	00	01	02	03	04	05	06	07	08	09	10	11	12	13	14	15	16	17	18	19	20	21	22	23	

Paso 1: Habilitar función de detección de movimiento.

Paso 2: Sensibilidad --- Es compatible con cinco modos: Bajo, Bajo, Bajo, Medio y Alto. Cuanto mayor sea la sensibilidad, la cámara se alarmó más fácilmente. Seleccione una sensibilidad de movimiento.

Paso 3: intervalo de disparo --- El intervalo de tiempo entre dos detección de movimiento.

Etapa 4: Hay algunos indicadores de alarma:

Un sonido de la cámara y PC Sound

Si la cámara se ha conectado con un altavoz u otro dispositivo de salida de audio, si se selecciona la cámara de sonido o

Tarjeta de sonido, cuando se ha detectado el movimiento, la gente alrededor de la cámara oirá sonido de alarma pitido.

B Enviar E-mail

Si desea recibir correos electrónicos de alarma cuando se detecta movimiento, se debe seleccionar Enviar correo electrónico y establecer Configuración de Mensajes primero.

C Tome instantáneas

Si selecciona esta casilla, cuando se ha detectado el movimiento, la cámara se ajustará la ventana de visualización en vivo como una imagen fija y cargarlo a la FTP. Asegúrese de que ha establecido FTP y FTP conjunto como la ruta de almacenamiento en Video-> panel de configuración instantánea.

Intervalo de tiempo: El intervalo de tiempo entre dos imágenes.

D grabación

Si selecciona esta casilla, cuando se ha detectado el movimiento, la cámara registrará automáticamente y almacenar los archivos de registro en la tarjeta SD. Hacer la tarjeta SD de que la cámara ha insertado y que ha configurado la tarjeta SD como la ruta de los archivos de registro de alarma de almacenamiento, por favor vaya a **Registro> Ubicación de almacenamiento** Página de verificar esta configuración.

El tiempo de grabación de alarma por defecto es 30 y pre-alarma de tiempo de registro es de 5 años, por favor vaya a **Registro> Registro de alarmas** página y modifica el tiempo de alarma.

E mensaje push al teléfono

Si selecciona esta casilla, cuando se ha detectado el movimiento, la cámara va a empujar el mensaje al teléfono que se ha conectado la cámara.

Paso 5: Conjunto área de detección

Haga clic en Establecer área de detectar y el pop-up de una ventana, a continuación, se puede dibujar el área de detección. Hacer clic **atrás** botón después de los ajustes.

Cuando algo se mueve en el área de detección, la alarma de la cámara voluntad.

Paso 6: Lista de alarma

Ⓞ Alarma en cualquier momento cuando se detecta movimiento

Haga clic en el botón negro hasta el MON, verá todos los tiempos rango de giro rojo. Cuando algo se mueve en el área de detección en cualquier momento, la alarma de la cámara voluntad.

Haga clic en este botón y seleccionar todo el intervalo de tiempo

	00	01	02	03	04	05	06	07	08	09	10	11	12	13	14	15	16	17	18	19	20	21	22	23
All																								
MON																								
TUE																								
WED																								
THU																								
FRI																								
SAT																								
SUN																								

Ⓞ Especificar un programa de alarmas

Haga clic en las palabras del día de la semana, se seleccionará la columna correspondiente. Por ejemplo, haga clic mar, toda la columna de AUT se vuelve rojo el que los medios durante todo el día Martes, cuando algo se mueve en el área de detección, la alarma de la cámara voluntad.

		Set Detection Area																							
		🕒 Schedule																							
		00	01	02	03	04	05	06	07	08	09	10	11	12	13	14	15	16	17	18	19	20	21	22	23
MON																									
TUE																									
WED																									
THU																									
FRI																									
SAT																									
SUN																									

Ⓞ Pulse el botón izquierdo del ratón y arrastre en las casillas de tiempo, se puede seleccionar el área de serie.

		Set Detection Area																							
		🕒 Schedule																							
		00	01	02	03	04	05	06	07	08	09	10	11	12	13	14	15	16	17	18	19	20	21	22	23
MON																									
TUE																									
WED																									
THU																									
FRI																									
SAT																									
SUN																									

Paso 7: Haga clic en el botón Guardar para tener efecto.

Cuando el movimiento se ha detectado durante el tiempo de detección en el área de detección, la alarma de la cámara y adoptar los indicadores de alarma correspondientes.

NOTA: Debe establecer la programación del área de detección y detección, o de lo contrario no hay en cualquier lugar y en cualquier momento de alarma.

4.6.2 Detección de sonido

Cuando el sonido ambiente a lo largo de un cierto decibelios, se activará la alarma sonora.

Sound Detection

Enable

Sensitivity	<input type="text" value="Low"/>
Triggered Interval	<input type="text" value="15s"/>
Action	<input type="checkbox"/> Camera Sound <input type="checkbox"/> PC Sound
	<input checked="" type="checkbox"/> Send E-mail
	<input checked="" type="checkbox"/> Take Snapshot <input type="text" value="2s"/> Time Interval
	Please set the capture storage location in advance.(Video -> Snapshot Settings)
	<input checked="" type="checkbox"/> Recording Please set the video storage location in advance.(Record -> Storage Location)
<input checked="" type="checkbox"/> Push message to the phone	

Schedule

All	00	01	02	03	04	05	06	07	08	09	10	11	12	13	14	15	16	17	18	19	20	21	22	23
MON																								
TUE																								

Si la sensibilidad se ajusta a "alta", la cámara detectará el sonido cuyos más de 55db. Si la sensibilidad se ajusta a "Medio", la cámara detectará el sonido cuyos más de 65db. Si la sensibilidad se ajusta a "Bajo", la cámara detectará el sonido cuyos más de 75db. Si la sensibilidad se ajusta a "inferior", la cámara detectará el sonido cuyo más de 85 db. Si la sensibilidad se ajusta a "bajo", la cámara detectará el sonido cuyos más de 95db.

4.7 Registro

Esta sección le permitirá cambiar la ruta de almacenamiento de archivos de registro y el tiempo de grabación.

4.7.1 Ubicación de almacenamiento

En esta página se puede cambiar la alarma y la grabación manualmente la ruta de almacenamiento.

Storage Location

Recording Location	None	
Local Recording Location	c:\IPCamRecord	<input type="button" value="Browse"/> <input type="button" value="Enter the local folder"/>

Recording Location is used for alarm recordings and schedule recordings.

The local recording must be stored in local storage. The default Windows storage location is "c:\IPCamRecord". The default Mac OS storage location is "/IPCamRecord". If you modify the path on other cameras, this default storage location will be modified accordingly.

Ubicación de la grabación: tarjeta SD o FTP. **Asegúrese de que la tarjeta SD se ha insertado en la cámara.**

En esta página, se puede ver el espacio disponible en la tarjeta SD.

Grabación local Lugar: Para el sistema operativo Windows, la ruta de grabación manual es C: / IPCamRecord, puede cambiar a otro. Para MAC OS, la ruta de grabación manual es: / IPCamRecord.

Introduzca la carpeta local: Haga clic aquí, puede entrar en la carpeta de almacenamiento local.

4. 7. 2 Alarma Registro En g

Alarm Recording

Enable Pre-Record

Pre-recorded Time	2s
Alarm Recording Time	30s

4. 7. 3 Alarma local Record En g

Esta página puede activar la grabación de alarma local y local tiempo récord de alarma.

Local Alarm Recording

Enable Local Alarm Recording

Local Alarm Recording Time	30s
----------------------------	-----

4. 7. 4 Programa de grabación

Cuando el vídeo se selecciona como FTP, la grabación de soportes dispositivo programado.

Cuando el parámetro Ubicación de grabación Está establecido Tarjeta SD sobre el Ubicación de almacenamiento página, puede configurar parámetros como se muestra en la figura siguiente.

Storage Location

Save Refresh

Recording Location: FTP

Local Recording Location: c:\PCamRecord [Browse] [Enter the local folder]

Recording Location is used for alarm recordings and schedule recordings.

The local recording must be stored in local storage. The default Windows storage location is "c:\PCamRecord". The default Mac OS storage location is "/PCamRecord". If you modify the path on other cameras, this default storage location will be modified accordingly.

Scheduled Recording To FTP

Save Refresh

Enable Scheduled Recording:

Stream: Main stream

Edit Scheduled Recording

All	00	01	02	03	04	05	06	07	08	09	10	11	12	13	14	15	16	17	18	19	20	21	22	23
MON																								
TUE																								
WED																								
THU																								
FRI																								
SAT																								
SUN																								

Scheduled recording only supports SD card or FTP server.

Scheduled recording will stop while alarm recording begins , and go on automatically after it ends.

Cuando el vídeo se ha seleccionado como tarjeta SD, el dispositivo es compatible con el bombeo de grabación de fotografías.

Cuando el parámetro Ubicación de grabación Está establecido Tarjeta SD sobre el Ubicación de almacenamiento página, puede configurar parámetros como se muestra en la figura siguiente.

Storage Location

Recording Location: SD card (788.3 MB / 7.4 GB)

Local Recording Location: c:\IPCamRecord

Recording Location is used for alarm recordings and schedule recordings.

The local recording must be stored in local storage. The default Windows storage location is "c:\IPCamRecord". The default Mac OS storage location is "/IPCamRecord". If you modify the path on other cameras, this default storage location will be modified accordingly.

Scheduled Recording To SD Card

Enable Scheduled Recording

Record full strategy: Cover

Audio Record: No

Stream: Main stream

Edit Scheduled Recording

All	00	01	02	03	04	05	06	07	08	09	10	11	12	13	14	15	16	17	18	19	20	21	22	23
MON																								
TUE																								
WED																								
THU																								
FRI																								
SAT																								
SUN																								

Scheduled recording only supports SD card or FTP server.

Grabar estrategia completa: Cuando la tarjeta SD está llena, se puede elegir para cubrir la grabación anterior o detener la grabación.

Grabación de audio: Puede elegir la opción "sí" o "no".

NOTAS:

- La grabación programada sólo es compatible con vídeo guardado en la tarjeta SD o un servidor FTP.
- La grabación programada se detendrá durante la grabación de alarma está comenzando, y continuará automáticamente después de finalizar la grabación de alarma.
- Se puede hacer referencia a "programa de alarmas". en "alarma" sobre la edición del momento de programar la grabación.

4. 7. 5 Administración de la tarjeta SD

Esta cámara es compatible con la tarjeta SD. Cuando se conecta la tarjeta SD durante el proceso de trabajo de la cámara, por favor

reiniciar la cámara de nuevo, o de lo contrario la tarjeta SD puede ser no puede funcionar bien.

SD Card Status	SD card
SD Card Free Space	1.1GB
SD Card Total Space	7.4GB

Note: SD card management is only effective when access the IPC in LAN

La ruta de almacenamiento predeterminada de los archivos de registro de alarma es la tarjeta SD, cuando el tamaño disponible de la tarjeta SD es inferior a 256 M, los viejos archivos de registro se eliminarán de forma automática.

Administración de la tarjeta SD: Después de hacer clic en el botón, se debe introducir el nombre de usuario y la contraseña de la cámara. A continuación, puede gestionar los archivos de grabación de la cámara en la tarjeta SD. La gestión de tarjetas SD sólo es eficaz cuando se acceda a la cámara en la LAN.

Formato: Haga clic en el botón, puede formatear la tarjeta SD. Tenga en cuenta que esto borrará todos los archivos en la tarjeta SD.

4.8 PTZ

Esta página le permitirá cambiar la velocidad de movimiento horizontal / vertical y hacer ajustes pistas de crucero.

4.8.1 Pan & Tilt velocidad

Hay cinco tipos de velocidad Pt: muy rápido, rápido, normal, lento y muy lentamente. Seleccione el tipo de velocidad PTZ deseada y haga clic en el botón Guardar.

Hay tres tipos de velocidad de zoom: rápido, normal, lento.

Pan & Tilt Speed	Zoom speed
Normal	Fast

4.8.2 Ajustes de cruceros

En esta sección se explica cómo añadir / pista crucero de un borrado / alter.

Cruise Settings

Cruise Mode	Cruise time
Cruise time	15 Minute
<input type="button" value="Save"/>	

Cruise Tracks	Vertical	<input type="button" value="Add"/>	<input type="button" value="Delete"/>	<input type="button" value="Save"/>
---------------	----------	------------------------------------	---------------------------------------	-------------------------------------

Preset point

- TopMost
- BottomMost
- LeftMost
- RightMost

Cruise track

Preset point	Dwell time
TopMost	0 Sec
BottomMost	0 Sec

Ajuste del modo de crucero

Hay dos modos de crucero: Tiempo de crucero y los bucles de cruceros.

Tiempo de crucero: Seleccione tiempo de crucero desde Modo de crucero desplegable, entonces se puede establecer la tiempo de crucero de la cámara.

Bucles de crucero: Seleccione bucles de crucero desde Modo de crucero desplegable, se puede establecer el bucles de crucero de la cámara. Hacer clic Salvar para tomar efecto.

Cruise Mode	Cruise time
Cruise time	15 Minute
<input type="button" value="Save"/>	

Cruise Mode	Cruise Loops
Cruise Loops	<input type="text" value=""/> loops
<input type="button" value="Save"/>	

Manejo de la pista de la travesía

Hay dos pistas de crucero por defecto: vertical y horizontal.

Vertical: La cámara girará de arriba a abajo

Horizontal: La cámara se forma rotación de izquierda a derecha.

Añadir: Añadir una pista de crucero, a continuación, haga clic en el botón Guardar.

Eliminar: Seleccionar una pista de crucero y eliminarlo.

Salvar: Después de modificar el **Tiempo de permanencia**, debe hacer clic **Salvar** botón para tomar efecto.

Ejemplo

Cómo hacer pistas de crucero agregar?

En primer lugar, Haga clic en el botón Agregar e introduzca un nombre descriptivo para identificar la pista de crucero.

En segundo lugar: En la parte inferior izquierda de la página, se puede ver todos los puntos preestablecidos que haya añadido. Seleccionar un punto preestablecido y haga clic en el botón Añadir, se puede ver el punto preestablecido ha sido añadido a la pista de crucero en la página de la pista de crucero. Es necesario añadir dos o más puntos preestablecidos a la pista de crucero.

Cruise Settings

Refresh

Cruise Mode: Cruise time

Cruise time: 15 Minute

Save

Cruise Tracks: test OK Cancel

The maximum length of name is 20, supports English, numbers, letters and symbols _ -

El nombre de la pista nueva añadido.

Preset point: TopMost, BottomMost, **LeftMost**, RightMost

1 Seleccionar un punto preestablecido.

Add

Delete

Down

2 Haga clic en el botón Añadir.

Cruise track: BottomMost (1 Sec), **LeftMost (2 Sec)**

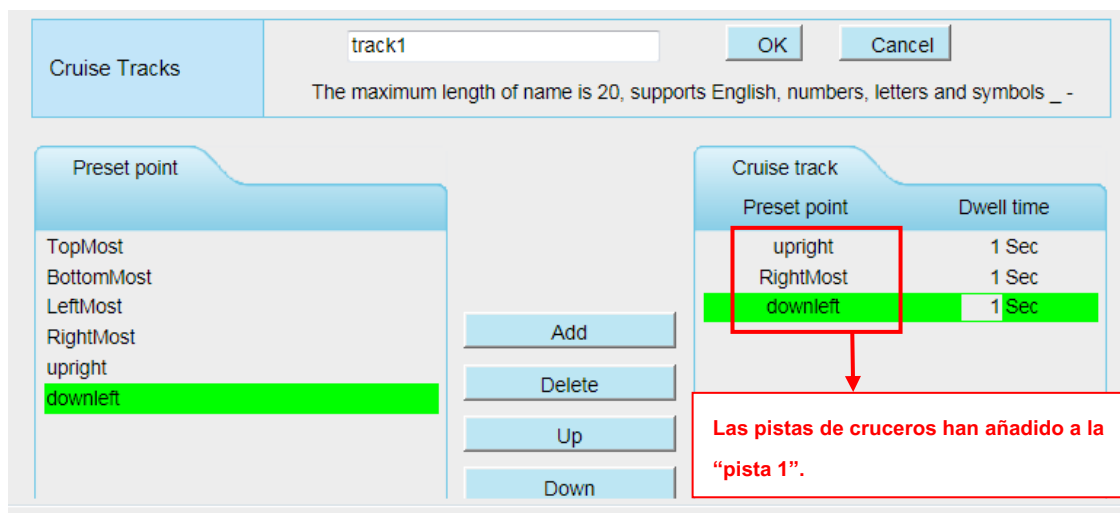
Aquí se puede ver el punto preestablecido se ha añadido a una pista. Y se puede ajustar el tiempo de estancia.

En tercer lugar: Hacer clic **Okay** botón y la pista de crucero se llevará a efecto.

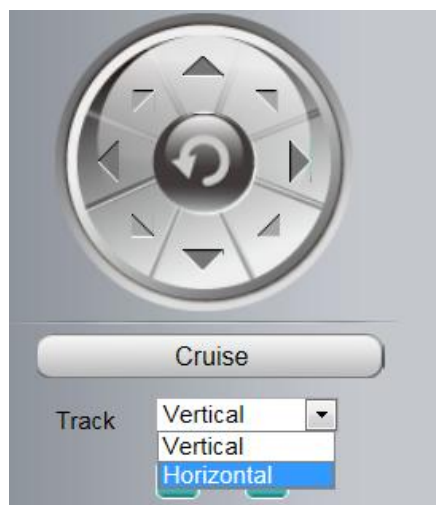
Puede añadir otra pista de crucero como el mismo método.

Por ejemplo: He añadido tres puntos preestablecidos a la "pista 1", que significa: Cuando selecciono la "pista 1" en la ventana de vigilancia, la cámara se mueve como la siguiente pista: en posición vertical y luego más a la derecha pasado abajo a la izquierda.

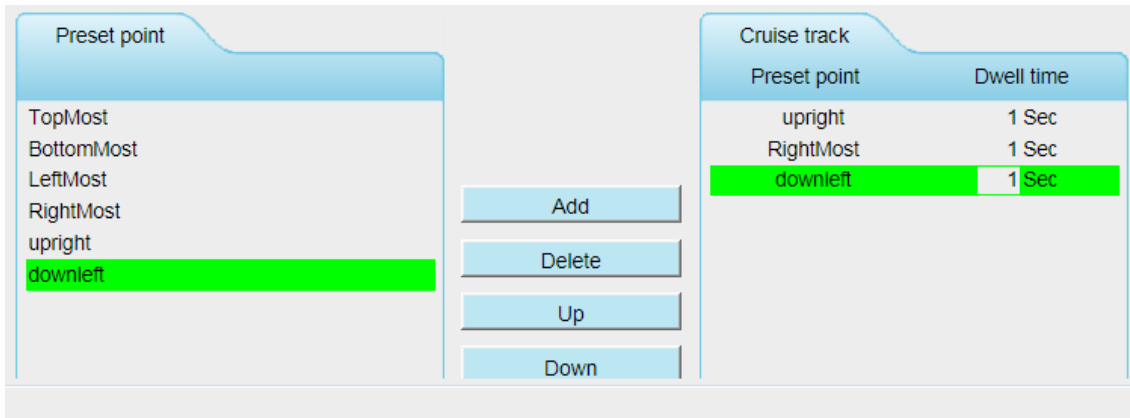
Puede añadir preestablecido a la izquierda de la ventana de vigilancia.



Después de añadir la pista de velocidad, de nuevo a la ventana de vigilancia, haga clic en crucero, aquí se puede ver todas las pistas de crucero que ha agregado.



Hay otros botones entre los puntos iniciales y programas de pista de velocidad, puede utilizar estos botones para ajustar el orden de los puntos preestablecidos o añadir / puntos preestablecidos uno de borrado en una pista de crucero.



Añadir: Seleccione uno puntos preestablecidos y añadirlo a la pista de cruceo seleccionada.

Eliminar: Seleccione uno puntos preestablecidos que haya añadido a una pista de cruceo, haga clic en Eliminar.

Moverse hacia arriba / abajo: Seleccionar una pista de velocidad, ajustar el orden de los puntos preestablecidos en una pista de cruceo.

Atención:

Teniendo en cuenta el tiempo de vida y la emisión térmica del motor, no se recomienda hacer desde hace mucho tiempo cruceo.

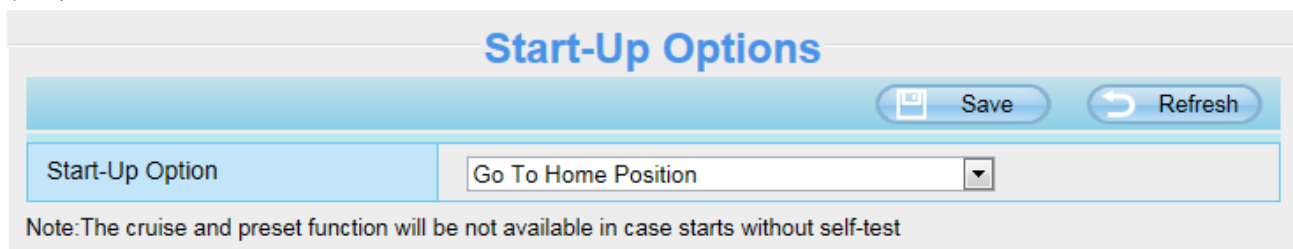
4. 8. Opciones 3 Puesta en Marcha

Aquí sección le permitirá configurar la posición de parada después de que se reinicie la cámara. Es compatible con tres modos: No se auto prueba, posición inicial Goto y punto preestablecido Goto.

No se auto prueba: Al reiniciar, la cámara no encuadrará / inclinación.

Ir a la posición inicial: Al reiniciar, la cámara pa voluntad el suministro de software de administración central para gestionar o monitor multi-cámaras n / inclinación y se detiene en el centro.

Ir a punto preestablecido: Seleccionar una posición predefinida y guardarlo. Al reiniciar, la cámara panorámica / inclinación y se detiene en la posición predeterminada que haya establecido.



4.9 Firewall

En esta sección se explica cómo controlar el permiso de acceso mediante la comprobación de las direcciones IP del PC cliente. Se compone de las siguientes columnas: **Bloquear el acceso desde estas direcciones IP** y **Sólo permitir el acceso desde estas direcciones IP**.

Save Refresh

Enable Firewall

IP Filtering	Block access from these IP addresses Block access from these IP addresses Only allow access from these IP addresses
IP Address #1	<input type="text"/>
IP Address #2	<input type="text"/>
IP Address #3	<input type="text"/>
IP Address #4	<input type="text"/>
IP Address #5	<input type="text"/>
IP Address #6	<input type="text"/>
IP Address #7	<input type="text"/>
IP Address #8	<input type="text"/>

Activar cortafuegos, si sólo selecciona permitir el acceso desde estas direcciones IP y relleno en 8 direcciones IP a lo sumo, sólo aquellos clientes cuyas direcciones IP que aparece en el **Sólo permitir el acceso desde estas direcciones IP** puede acceder a la cámara de red. Si selecciona **Bloquear el acceso desde estas direcciones IP**, sólo aquellos clientes cuyas direcciones IP están en la lista de IP no puede acceder a la cámara de red. Hacer clic **Salvar** para tomar efecto.

4.10 Sistema

En este panel, puede copia de seguridad / restaurar los ajustes de la cámara, actualizar el firmware a la versión más reciente, restaure la cámara a los valores predeterminados y reiniciar el dispositivo.

4. 10. 1 Copia de seguridad y restauración

Hacer clic **Apoyo** para guardar todos los parámetros que ha establecido. Estos parámetros se almacenan en un archivo bin para su uso futuro.

Haga clic en Examinar y seleccione el archivo de parámetros que haya almacenado, a continuación, haga clic en Enviar para restaurar la restauración de los parámetros.

Backup is used to save your current settings. It is recommended to backup your configuration before modifying or upgrading firmware.

Backup

Settings can be restored by uploading the backup file.

Path:

Note:

1. All current settings will be lost when importing a configuration file. If an incorrect file is loaded, the camera may stop working correctly.
2. Keep the power on during this process, or you may damage your camera. Your camera will reboot automatically once restoration is completed.

4. 10. Upgrade 2 Sistema

Haga clic en "Descarga la última versión del firmware", verá la siguiente pantalla. Y haga clic en "Guardar" para guardar el firmware en el ordenador local.

System Upgrade

Current Firmware Version: 2.52.1.29

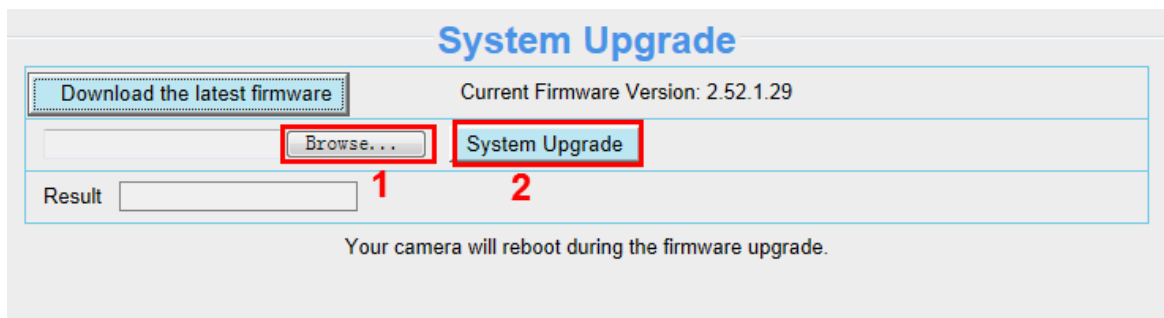
Result

Your camera will reboot during the firmware upgrade.

Do you want to open or save C1.zip (6.88 MB) from www.foscam.com? x

Su versión de firmware actual se mostrará en la pantalla. Puede ir a la **Estado • Información del dispositivo** página para comprobar las últimas versiones de firmware disponibles. Hacer clic **Vistazo**, elegir el archivo bin correcta y haga clic **Actualización de sistema**.

No apague la alimentación durante la actualización. Después de la actualización, se puede ver el resultado de actualización.



Actualizar el firmware de material de herramienta de búsqueda

Haga doble clic en el icono de tiro Equipo Herramienta de Búsqueda , seleccionar la cámara IP que desea actualizar el firmware. A continuación, seleccione Actualización de Firmware e introduzca el nombre de usuario y contraseña, seleccione el archivo de firmware y actualizar.

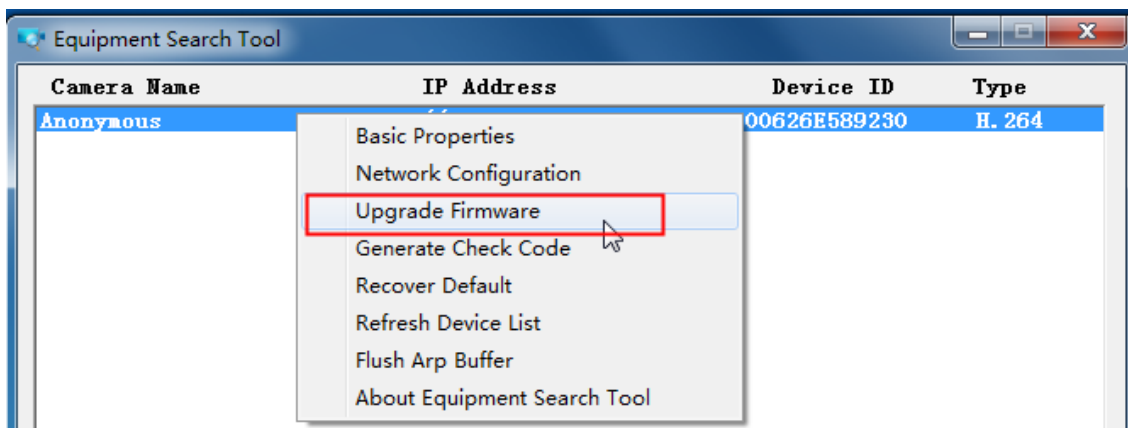
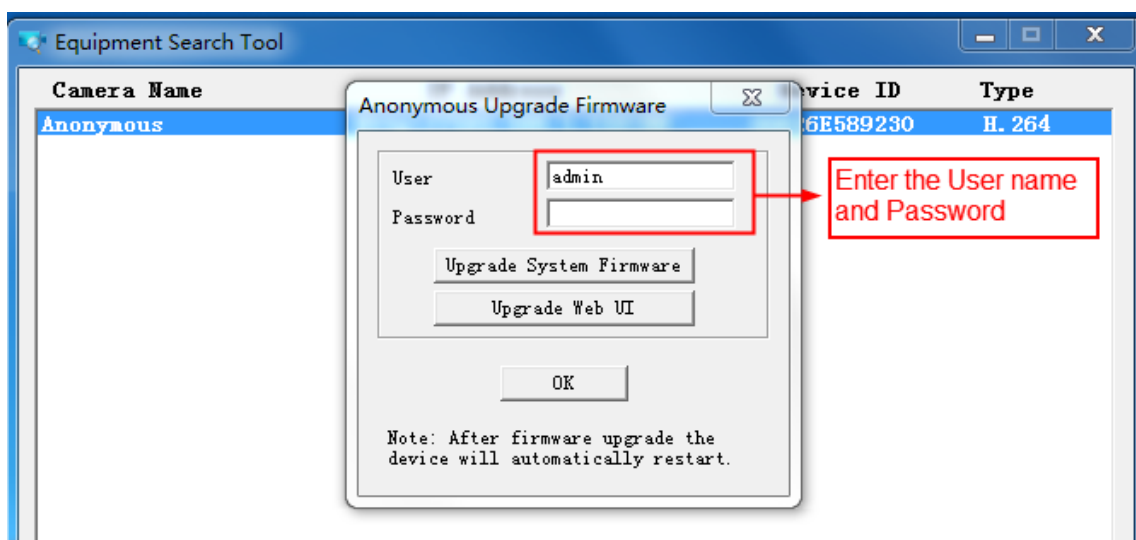


Figura 4.1



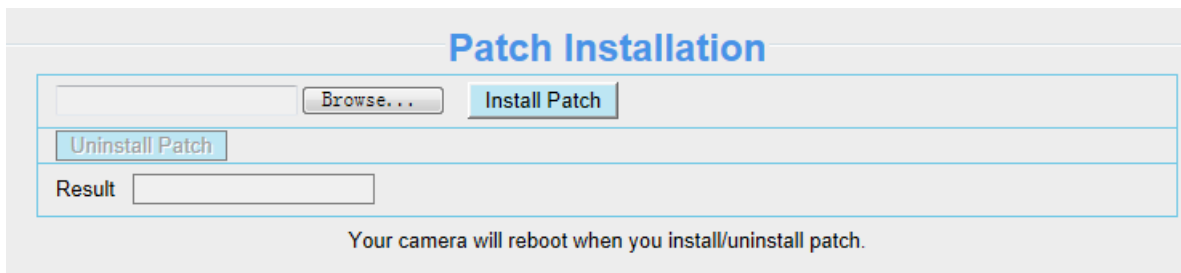
PRECAUCIÓN: Le recomendamos que actualice su cámara a las últimas versiones de software y firmware disponibles para ayudar a asegurar la mejor experiencia para su cámara.

NOTAS:

- Compruebe que dispone de descargar el paquete de firmware correcto para su cámara antes de actualizar. Lea la documentación de actualización (archivo readme.txt) en el paquete de actualización antes de actualizar.
- Al descargar el firmware comprobar los tamaños de los archivos .bin. Deben coincidir con el tamaño en el archivo readme.txt. Si no es así, por favor descargar el firmware de nuevo hasta que los tamaños son los mismos. La cámara no funcionará correctamente si se utiliza un archivo .bin corrupto.
- Nunca apague la alimentación de la cámara durante la actualización hasta el reinicio de la cámara IP y conectarse.
- Después de actualizar correctamente, por favor desinstalar el plugin antiguo y volver a instalarlo, a continuación, reinicie la cámara a los ajustes de fábrica por defecto antes de utilizar la cámara.

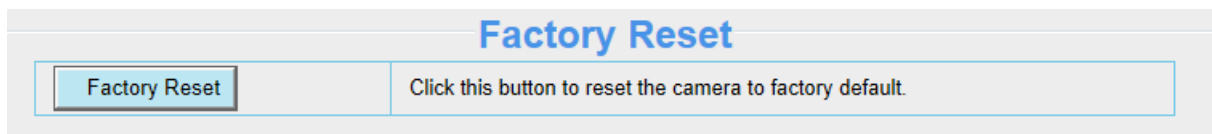
4. 10.3 Instalación de parches

Haga clic en "Examinar" para seleccionar el archivo de revisión correcta y, a continuación, haga clic en "Instalar parche" para instalar el parche. No apague la alimentación durante su instalación. Después de la instalación se ha completado, usted recibirá un mensaje del sistema.



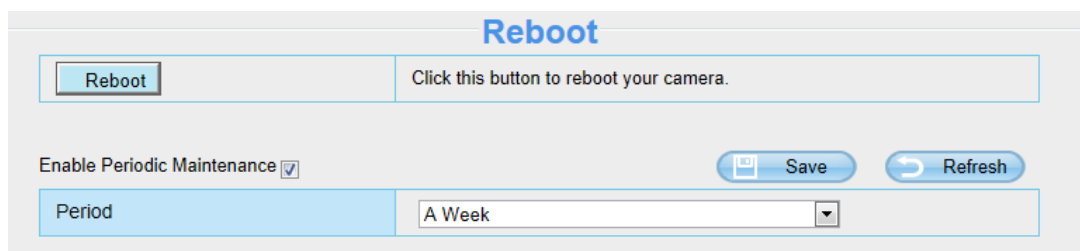
4. 10.4 Factory reset

Haga clic borradas y todos los parámetros volverán a los ajustes de fábrica si se selecciona. Esto es similar a presionar el botón de reinicio en la parte inferior de la cámara.



4. 10.5 Reiniciar

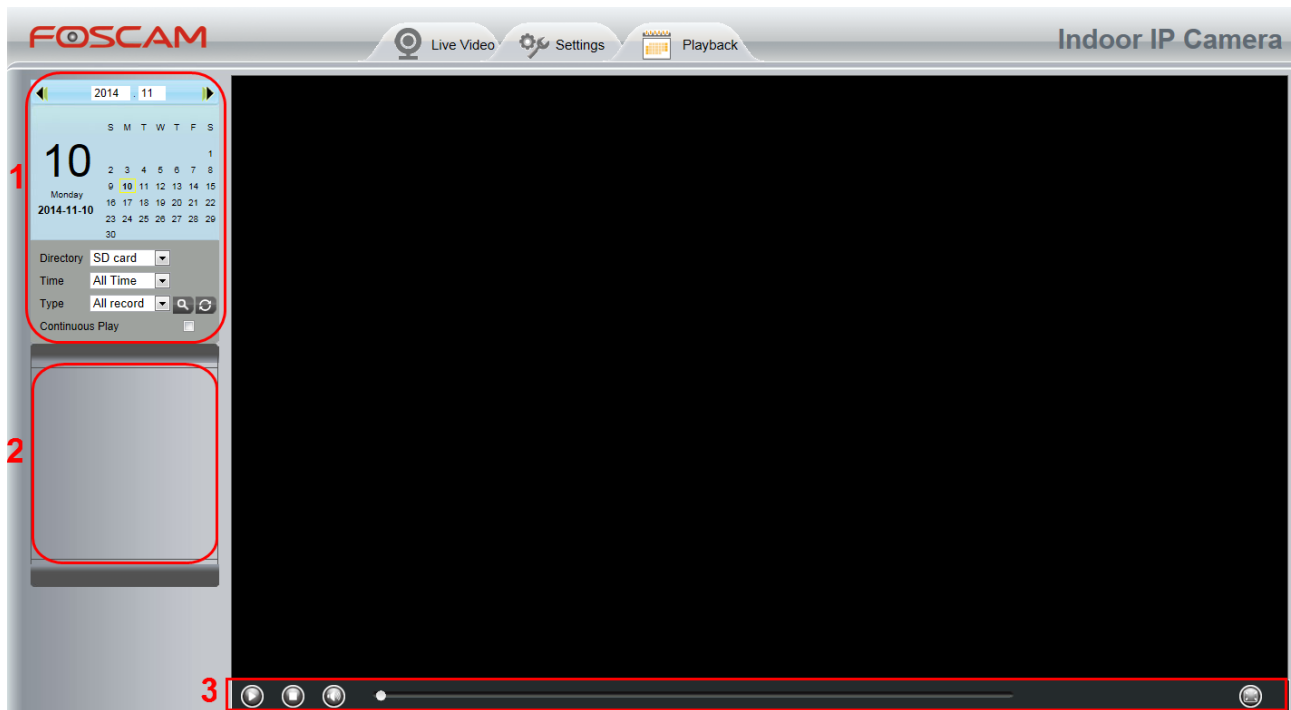
Haga clic en Reiniciar el sistema para reiniciar la cámara. Esto es similar al desconectar la fuente a la cámara.



Habilitar el mantenimiento periódico: Se puede elegir el período de reinicio de la cámara.

5 reproducción

En esta página puede ver los archivos de registro almacenados en la tarjeta SD.



Sección 1 Definir los archivos de tiempo de grabación y Tipo

Directory : La ruta de almacenamiento de archivos de registro

Time : Aquí es compatible con tres tipos: día, mes actual y todos los registros. Otro

Así, seleccionar la hora en la hora y fecha manualmente.



Type : El tipo de archivos de registros, Aquí es compatible con dos Typs: registro normal, el registro de alarma

y todos los registros.



: Haga clic en este botón para buscar todos los archivos de registro satisfacen las condiciones que haya seleccionado.

Reproducción continua: Seleccione la casilla para reproducir continuamente todos los archivos de registro.

Sección 2 Buscar archivos de registro

En este panel se puede ver todos los archivos de registro cumplen los requisitos establecidos.

Sección 3 Reproducir / botones de la pantalla de parada / Audio / Full

Por favor, seleccione un archivo de registro antes de usar estos botones.



Haga clic en este botón para reproducir los archivos de registro



Haga clic en este botón para detener los archivos de registro



Abrir audio o parada



Haga clic en este botón para que la pantalla completa, y haga doble clic izquierdo del ratón para salir de la pantalla completa.

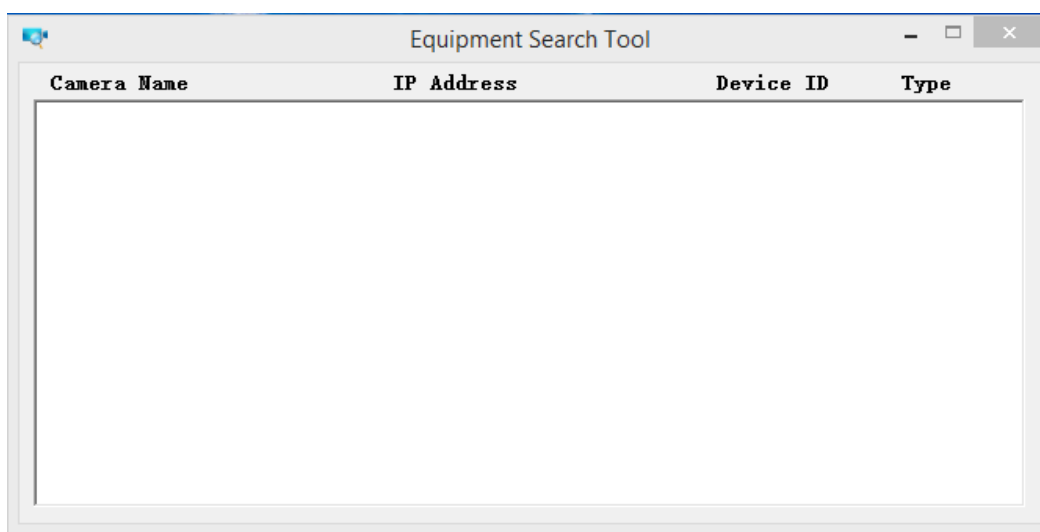
6 Apéndice

6.1 Preguntas más frecuentes

NOTA: Cualquier pregunta que se reunirá, por favor revise las conexiones de red en primer lugar. Comprobar el estado de trabajo puesto de manifiesto por los indicadores en el servidor de red, concentrador y el intercambio. Si es anormal, compruebe las conexiones de red.

6.1.1 Equipo de herramientas de búsqueda no puede encontrar la cámara

Tras el encendido de la cámara y conectarla al enrutador mediante un cable Ethernet, abierta Equipo Herramienta de búsqueda que no puede encontrar ninguna dirección IP de la cámara. Muestra una ventana en blanco, como a continuación.



Esto es generalmente porque la cámara no recibe una dirección IP en el mismo segmento de red que el equipo. Por favor, siga los siguientes pasos para solucionar el problema.

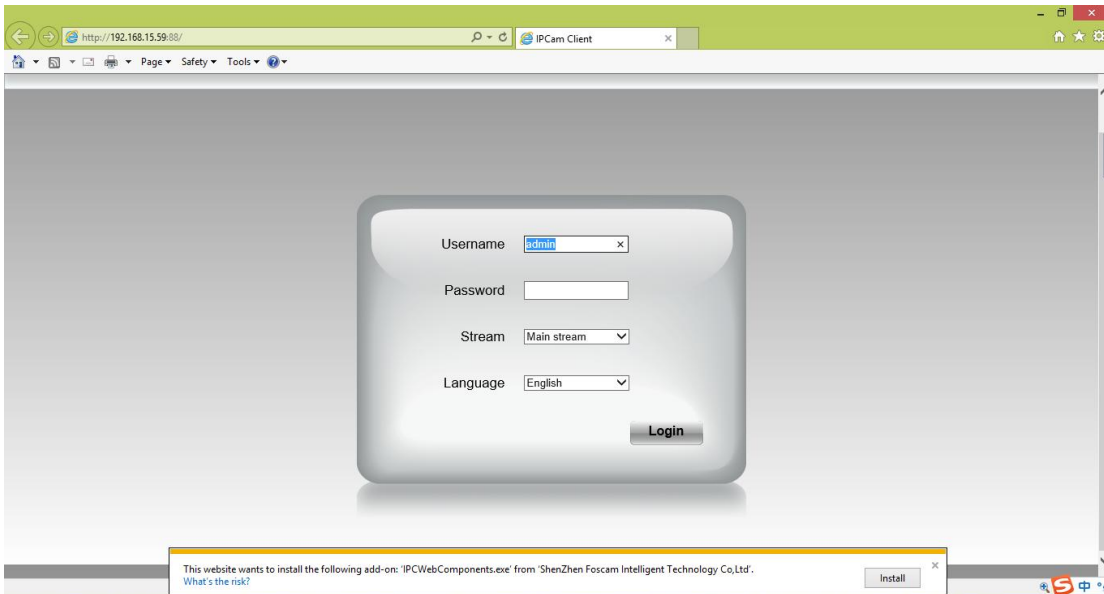
1. Asegúrese de que la cámara y el ordenador están conectados con el mismo router.
2. Asegúrese de que la cámara está conectada al enrutador correctamente y estado de la cámara es normal. Para cubierta de pan / tilt cámaras, cuando se enciende, verá una luz roja y el poder cámara panorámica / inclinación. Y en el puerto LAN verá una luz naranja intermitente y una luz verde fija.
3. Restaurar cámara para tener un cheque. Hemos de tener botón de reposo presión en la cámara con la cámara encendida durante unos 30 segundos hasta que se reinicie. botón de reinicio es por lo general en la parte posterior / inferior de la cámara, o en las cuerdas finales.
4. Pruebe con otro cable Ethernet o un gancho en otro puerto LAN en el router.
5. Asegúrese de que el servidor DHCP del router está activado y no hay un filtro de direcciones MAC. Lista de verificación DHCP del router así, para ver si puede encontrar la dirección IP de la cámara allí. Si es así, intenta iniciar sesión en la cámara directamente por introducir manualmente la dirección IP y el puerto (por defecto el puerto http: SD para la cámara es de 80, para la cámara HD es 88) de la cámara en la barra de direcciones del navegador web.
6. Por favor, apague cualquier máquina virtual o la conexión múltiple (para ello, por cable o conexión inalámbrica) que se está ejecutando en el ordenador.
7. En la última asegurarse de que no hay cortafuegos bloquea Equipo de herramientas de búsqueda u otros conflictos herramienta de búsqueda con ella.

6.1.2 Instalar plug-in para Internet Explore

Sugieren utilizar el navegador Internet Explorer para iniciar la sesión en la cámara e instalar el plugin, por primera vez, a continuación, puede usarlo en otro navegador también. Sólo recuerde que permite que el complemento se ejecute. Vea a continuación los pasos para instalar el plug-in del navegador IE.

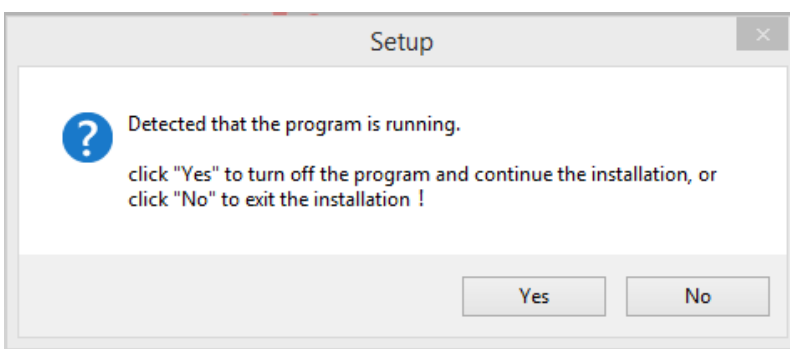
Paso 1: El usuario del navegador IE para iniciar sesión en la cámara por primera vez, se le pedirá que pregunte a su instalar el plugin en la parte inferior del navegador Internet Explorer.

Paso 2: Haga clic **Instalar en pc** para continuar la instalación del plugin .exe.

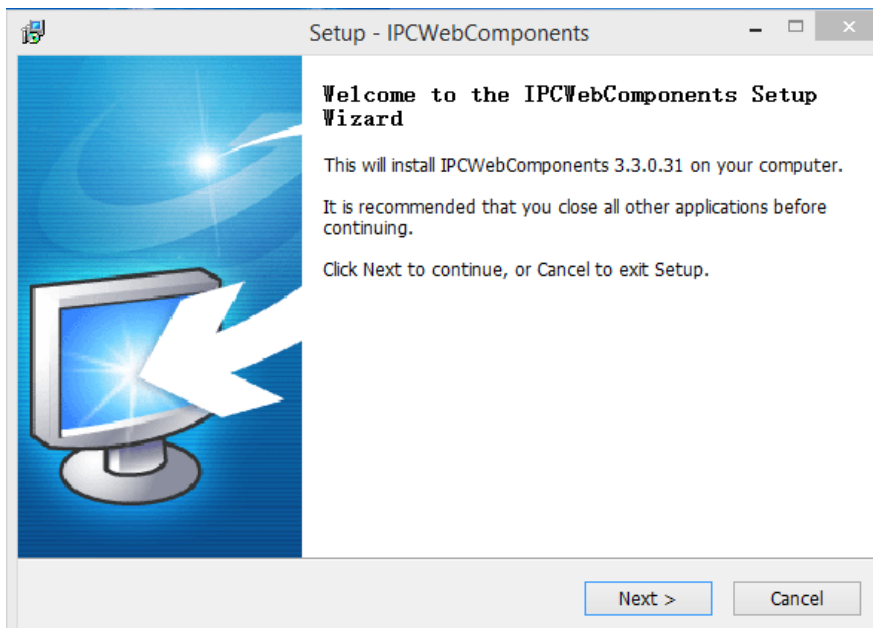


Paso 3: Siga el asistente de configuración a terminado de instalar el plugin

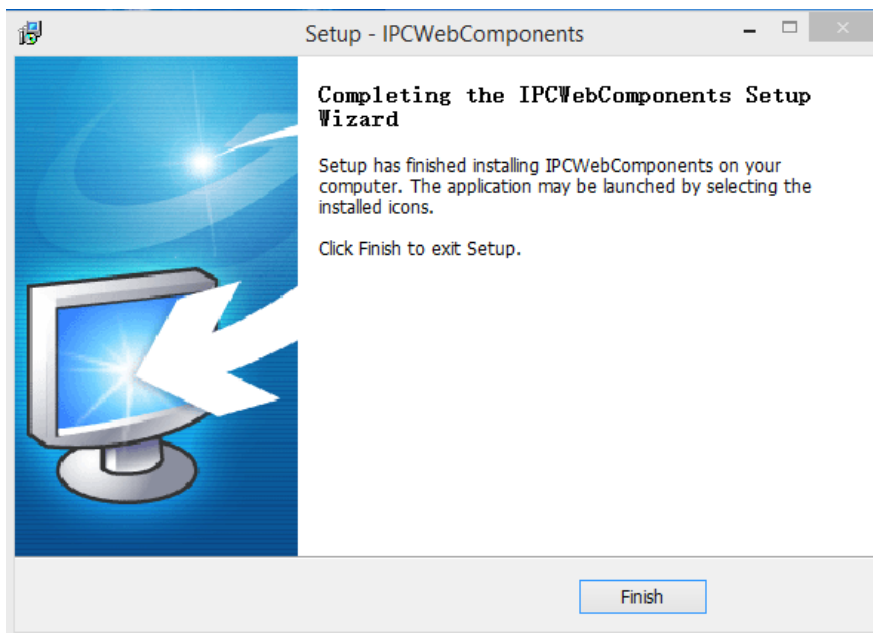
Nota: Al comenzar a instalar el plug-in, que obligará a cerrar el navegador Internet Explorer. Por favor haz click **si** para cerrar el navegador Internet Explorer en primer lugar.



y haga clic **próximo** para seguir el asistente de configuración.



Paso 4: Haga clic **Terminar** y reiniciar el navegador Internet Explorer para iniciar sesión en la cámara.



Nótese, por Safari en Mac OS X que va a mostrar un vínculo "plugins no se encuentran, me Haga clic para descargar" justo por encima de las ventanas de inicio de sesión de la cámara. Por favor, haga clic en él para descargar el plugin y siga asistente para instalar. Vea este enlace para obtener ayuda si después de instalado el plugin, pero todavía no puede cámara de entrada:

<http://www.foscam.com/faqs/view.html?id=14>

6.1.3 No se puede conectar al router de forma inalámbrica

Después de la configuración inalámbrica de configuración, e introduzca la contraseña inalámbrica correctamente, guardar la configuración. Normalmente, después de desconectar el cable Ethernet, espere unos minutos cámara se mostrará de nuevo en material de herramienta de búsqueda (o aparecer en la lista del enrutador DHCP cliente / lista LAN) con una nueva dirección IP. Eso indica que la cámara está conectada de forma inalámbrica.

Si no es así, por favor, siga los pasos siguientes a la cámara ayuda conectarse de forma inalámbrica.

Paso 1: Por favor, haga la señal inalámbrica segura es lo suficientemente fuerte como para conectar con. (1) Asegúrese de

que la antena de la cámara se fija bien;

(2) Lo mejor es mantener la distancia entre la cámara y el router de 2 a 3 metros, mientras que la configuración; (3) No hay ninguna interferencia o obstáculos de aparato casa o las paredes;

Paso 2: Por favor, compruebe si la banda de frecuencia de la señal inalámbrica es de 2,4 GHz.

Nuestras cámaras sólo son compatibles con la conexión a banda inalámbrica de 2,4 GHz de frecuencia. Si el enrutador inalámbrico es de doble banda, que soporta dos 2,4 GHz banda de frecuencia de 5 GHz y.

Por favor ajuste la de 2,4 GHz y 5 GHz con diferentes SSID, y hacer que la cámara asegurarse de configuración para conectar con el SSID de 2,4 GHz.

Paso 3: Por favor, compruebe si su contraseña inalámbrica contiene caracteres especiales. Retire carácter especial en SSID y la contraseña inalámbrica a tener una oportunidad.

Paso 4: Cámara de reinicio y el router para tener un cheque.

Si están por encima de todo se confirma, apagar y encender la cámara y el router cámara ayuda puede conectar.

Paso 5: Por favor, inicie una sesión en el router y comprobar si la función de filtro de MAC está activado.

La cámara ha cable e inalámbrica de MAC, que son diferentes. Si el router inalámbrico ha filtrado MAC está activado, se bloqueará para conectar la cámara. Por favor apagarlo, o añadir los MAC de la cámara en la lista de admitidos.

Paso 6: Por favor, cambiar el canal inalámbrico, y la encriptación inalámbrica del router para tener una oportunidad. Cambio de canal ayuda a reducir la influencia de las redes WiFi cercanas, puede intentar 3,6, o 11 por ejemplo. En cuanto a la encriptación, sugerir el uso de WPA2 / PSK AES.

Paso 7: En la última cámara restablecen a los predeterminados, y por favor, intente volver a configurar los ajustes inalámbricos.

6.1.4 No es posible el acceso desde la cámara a través de Internet DDNS

Antes de la cámara se puede acceder de forma remota a través de DDNS, por debajo de los pasos que necesite configurar correctamente: (1) Establecer una dirección IP estática para la cámara (2) Activar DDNS

(3) Y hacer el reenvío de puertos en el router

Una vez hecho esto, el DDNS éxito de sintonía con IP externa y el puerto de la cámara estará abierta. Si la cámara no funcionará de forma remota, la nube sea el reenvío de puertos no está funcionando o DDNS no se sincroniza.

Ir a la página web tales como www.canyouseeme.org puerto de entrada de la cámara y haga clic en Comprobar puerto, podrá ver si el puerto de la cámara está abierta.

Pero si el puerto está cerrado, a continuación consejos pueden ayudar a conseguir el puerto abierto:

(1) Verifique para asegurarse de configuración de reenvío de puerto seguro en el router es correcta. (2) Comprobar si hay más de un enrutador en la red. Si es así, es necesario también necesita hacer el reenvío de puertos en dos ocasiones.

(3) Cambiar el puerto http, a continuación, volver a hacer el reenvío de puertos en el router. En el caso actual del puerto es tomado por otro servicio.

(4) Algunos ISP también puede bloquear algunos puertos, si los pasos anteriores no trate de consultar con su proveedor de Internet directamente a abrir el puerto para usted.

Ir a la cámara Estado > Estado del dispositivo menú, y se puede comprobar si DDNS de la cámara tiene éxito. Para el caso de DDNS espectáculos fracasaron, por favor siga los siguientes consejos para ayudar a sincronizar: (1) Cambio de servidor DNS a 8.8.8.8.

Por favor página web de inicio de sesión de la cámara, e ir a la configuración de IP (para cámaras de alta definición) o ajustes básicos de red (Para cámaras SD) menú para realizar el cambio. (2) reinicio de la cámara y el router, esperar unos minutos para comprobar de nuevo. (3) El uso de una tercera parte DDNS en su lugar, como No-IP, para ver si funciona.

6.1.5 cámara Ha olvidado su nombre de usuario y contraseña

La cámara puede ser restablecimiento completo a la configuración predeterminada, cuando se le olvidó el nombre de usuario y la contraseña de inicio de sesión de la cámara. A continuación se presentan los pasos: (1) Mantener el poder en la cámara;

Presione y retención de la tecla de reinicio de la cámara durante 30 segundos (2), hasta que se reinicia. botón de reinicio se encuentra en la parte inferior, o espalda, o al final de los cables de la cámara.

(3) Una vez que reinicio, cámara recupera la configuración predeterminada. Y nombre de usuario por defecto es admin, sin contraseña (la contraseña en blanco licencia).

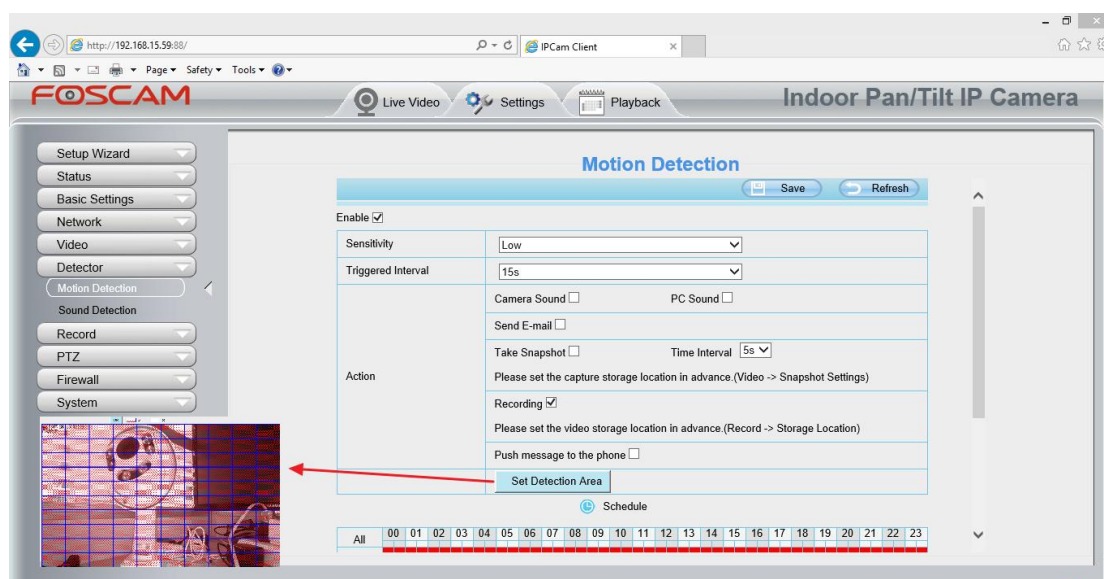
6.1.6 ¿Cómo configurar la grabación de alarma a la tarjeta SD

Para las cámaras que la tarjeta SD de la ayuda, podemos guardar la grabación de alarma en la tarjeta SD y a continuación se indican los pasos para configurarlo:

Paso 1: Configuración de la configuración de detección de movimiento por favor vaya a ajustes >

alarma > menú de detección de movimiento. (1) Haga clic **Habilitar**.

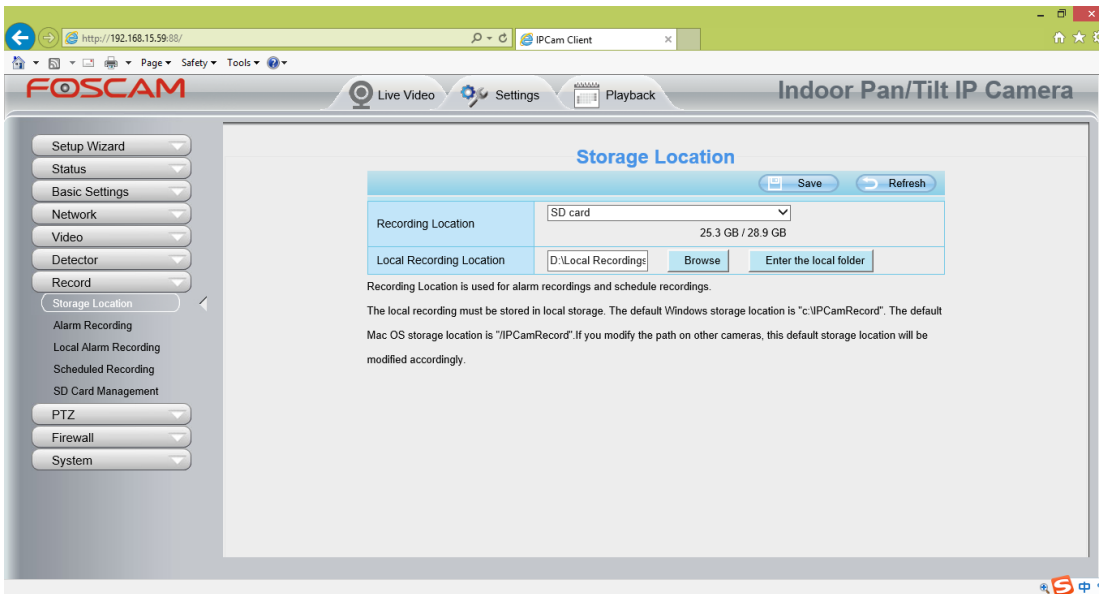
(2) Elija **Grabación** para la acción de alarma. (3) establecer el área de detección (4) establecer una programación. (5) Haga clic **Salvar** para guardar la configuración.



Nota:

- 1) Por favor, no se olvide de establecer la programación de alarma, el programa de alarmas es rojo.
- 2) Por favor asegúrese de que su tiempo de la cámara es correcta.
- 3) Por favor, no se olvide de establecer el área de alarma, el área detectada está cubierto por las rejillas de color rojo. O para algunos modelos se puede configurar 3 zonas de detección en total.

Paso 2: Configuración de la ubicación de almacenamiento Ir a **ajustes > Grabar > Ubicación de almacenamiento**, y establecer la "Ubicación de grabación" a "tarjeta SD y clic **Salvar**.



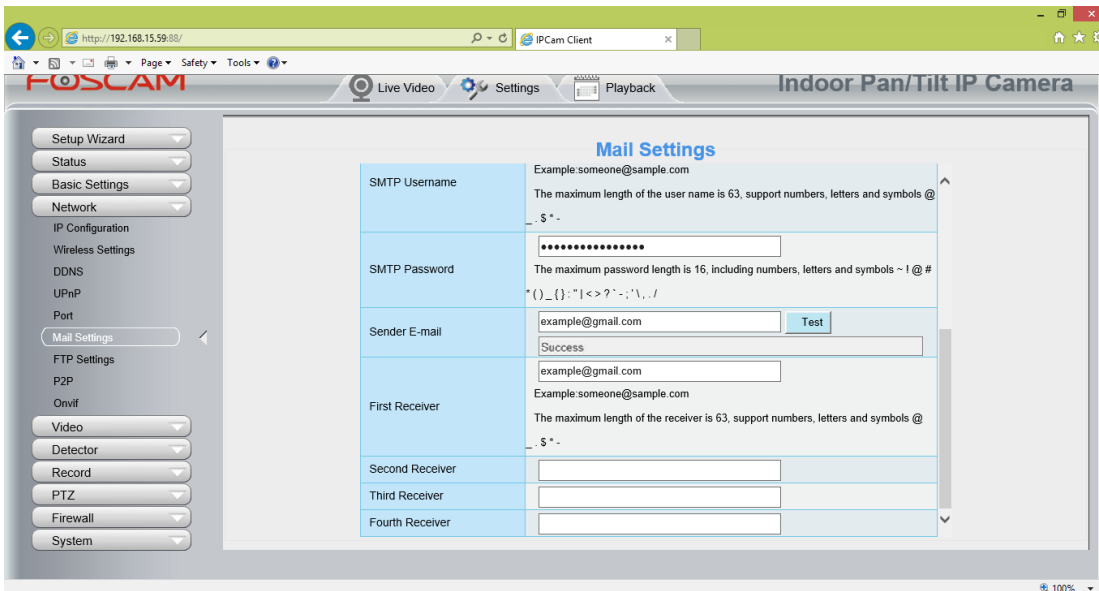
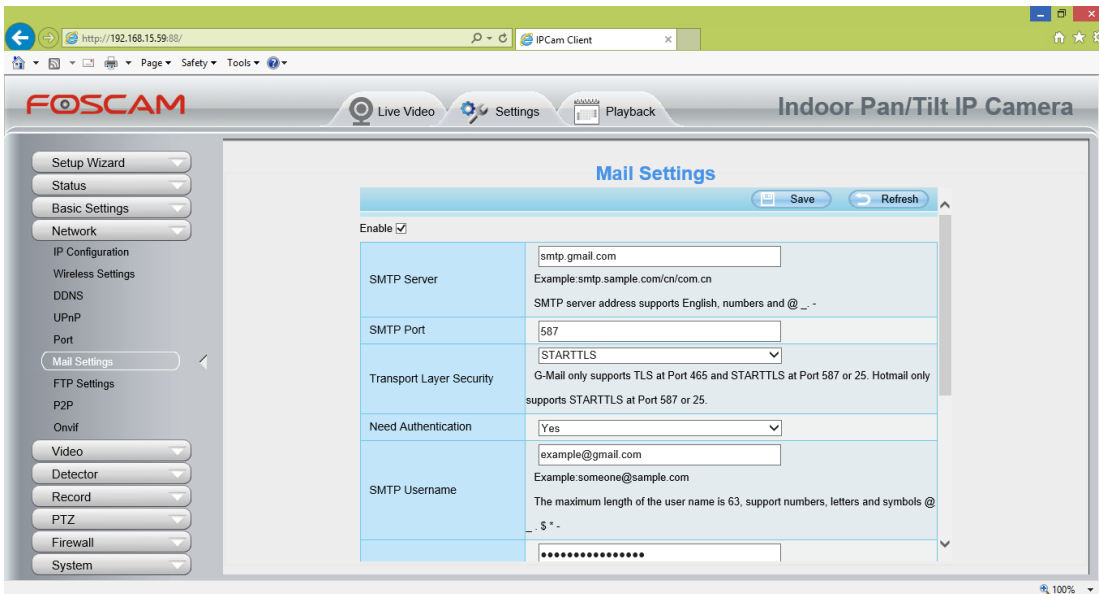
Nota:

tarjeta SD necesidades formato correctamente lo que va a ser identificado por la cámara, y tiene suficiente espacio para guardar las grabaciones. Se sugiere utilizar FAT32 para tarjetas SD ~ 4G 128G y 128G para exFAT y por encima de la tarjeta SD.

6.1.7 Cómo correos electrónicos de alarma de configuración

Los correos electrónicos de alarma de configuración, cuando la cámara detecta un movimiento que enviarán por correo electrónico con la instantánea para informar acerca de la alarma de movimiento. Los pasos de la siguiente manera. Paso 1: Configuración Configuración de correo

Antes de configurar, por favor asegúrese de que su correo electrónico para el remitente SMTP habilitado. Y conseguir que su servidor de correo electrónico SMTP, el puerto SMTP, **la información TLS listo. Por favor, vaya a ajustes > Red > Configuración de Mensajes** menú para la configuración de su correo electrónico en primer lugar.



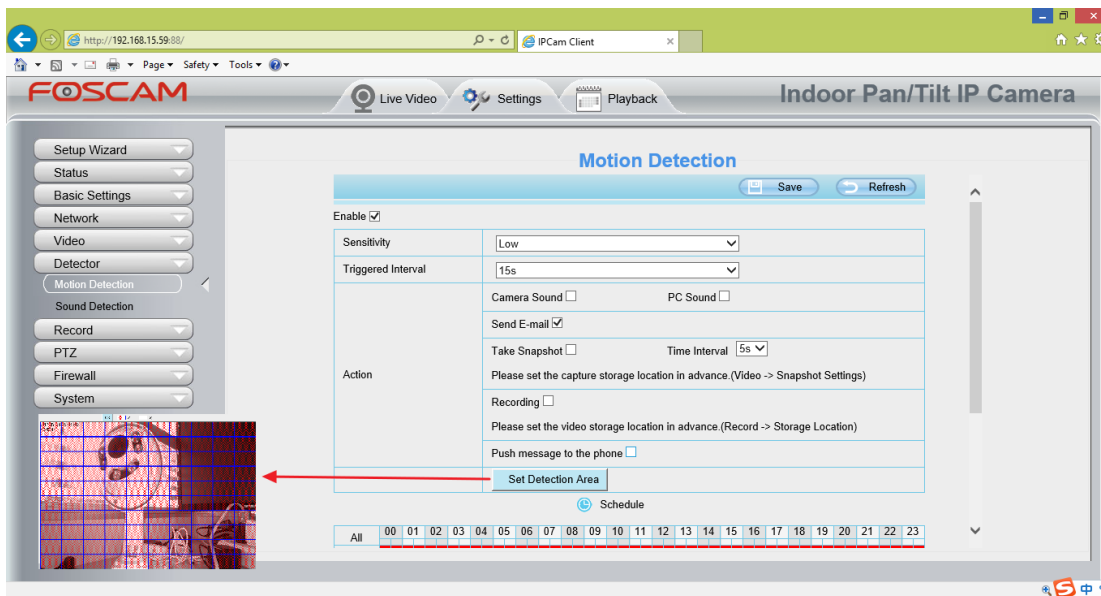
Nota:

- (1) Por favor asegúrese de que el remitente de correo electrónico admite los protocolos SMTP; (2) Por favor, **haga clic en Salvar antes de hacer clic en Prueba;**
- (3) Asegúrese de que el resultado de la prueba es el éxito.
- (4) Después de tener éxito, usted recibirá un correo electrónico de prueba en el buzón de correo de quien envía.

Paso 2: Configuración de los ajustes de alarma de movimiento

Por favor, vaya a ajustes > alarma > Detección de movimiento menú:

- 1. Haga clic **habilitar**,
- 2. Elija **Enviar correo electrónico** para la acción de alarma,
- 3. Seleccione la zona de detección,
- 4. Ajuste su horario.



No olvide hacer clic en **Salvar** Cuando termine de configurar.

Si hay disparador del movimiento, la alarma de la cámara y que puede recibir mensajes de correo electrónico de alarma. Nota:

- (1) Por favor no se olvide de establecer la programación de alarma, el programa de alarmas es rojo. (2) Por favor asegúrese de que su tiempo de la cámara es correcta.
- (3) Por favor, no se olvide de establecer el área de alarma, el área detectada está cubierto por las rejillas de color rojo. O por algunos modelos que pueden zonas de detección de configuración 3 en total.

6.1.8 La cámara no está mostrando la imagen

La cámara no puede mostrar la imagen en vivo en la web del navegador puede ser causada por múltiples factores. (1) Plugin no está instalado o funcionando **correctamente. Por favor, instale el plugin en primer lugar, ir a navegador IE > Herramienta > Opción de Internet > Seguridad > Nivel personalizado > Control ActiveX y plug-ins. Tres opciones de delante se deben establecer para ser Habilitar, Los programas ActiveX leído por el ordenador se almacenarán. En la siguiente manera: Activar: Descargar los controles ActiveX sin firmar.**

Permiten: controles de los archivos de comandos ActiveX no marcados como seguros. Habilitar:

Ejecutar controles y complementos.

(2) bajo ancho de banda de red que es incapaz de imagen de transferencia. Por favor, bajar la resolución de la cámara. (3) de corte IR está atascada por la noche cuando IR luces están encendidas. En este caso, active manualmente de vez en cuando las luces del IR unos pocos **VECES.**

(4) Además, si el firmware de la cámara es demasiado viejo que no es compatible con el navegador y no puede instalar voluntad Plugin causar el mismo problema. Por favor, actualice el firmware de la cámara para el último primero.

6.1.9 No se puede conectar la cámara de forma remota mediante aplicación foscam

cámaras foscam P2P permiten a los usuarios conectarse de forma remota utilizando la cámara Foscam aplicación sin instalación de extracción, como el reenvío de puertos.

Cuando no puede conectarse de forma remota, a continuación consejos pueden ayudar a establecer la conexión de aplicaciones:

- (1) actualización de la aplicación y del firmware de la cámara a la última versión,

(2) Apague la cámara luego de vuelta en el poder,

(3) la cámara de eliminación de aplicación a continuación, volver a poner de nuevo, también de menor resolución de la cámara.

6.1.10 se añade la cámara por los demás

Cuando la nube myfoscam.com uso o aplicación foscam, una cámara sólo pueden añadirse a una cuenta al mismo tiempo. Para resolver el error "Esta cámara ya ha sido añadido por otra cuenta" cuando la cámara añadir a foscam aplicación o nube, por favor enviar una foto clara de la etiqueta modelo de cámara para correo electrónico de apoyo foscam support@foscam.com para desvincularla.

Más preguntas frecuentes están disponibles aquí:

<https://www.foscam.com/faqs/index.html>

6.2 Parámetros por defecto

Parámetros de red por defecto

Dirección IP: obtener la máscara de subred de forma

dinámica: obtener dinámicamente puerta de enlace:

obtener dinámicamente

DDNS: nombre de dominio FOSCAM Embedded

Nombre de usuario y contraseña

administrador por defecto nombre de usuario: admin con una contraseña en blanco

6.3 Especificaciones

ARTÍCULOS		
Sensor de imagen	Tipo de sensor	1 / 2.6 " CMOS
	Resolución de pantalla	2304x1536 (4.0 megapíxeles)
	Cuadros por segundo	20fps
	Min. Iluminación	0 Lux (Con IR iluminador)
Lente	Tipo de lente	f: 4,0 mm, F: 2,2
	Punto de vista	Horizontal: 89 ° Diagonal: 112 °
	Vision nocturna	13pcs IR LED, rango de IR hasta 10 m (33 pies)
Vídeo	compresión de imagen	H.264
	Resolución	2K (2304x1536) 20fps, 3MP (1204x1440) 25fps, 1080p (1920x1080) 25fps, 720p (1280 x 720), VGA (640 x 480), QVGA (320 x 240)

	Corriente	dual stream
	ajuste de fotografía	El tono, el brillo, el contraste, la saturación, la nitidez son ajustables
	Girar la imagen	tapa y espejo
	modo de infrarrojos	Automático o manual
	/ inclinación manual Horizontal Pan	Ángulo: 350 ° y vertical: 100 °
Audio	De entrada y salida	Soporta incorporado de dos vías de audio micrófono y altavoz
	compresión de audio	PCM / G.726
Red	Ethernet	Un puerto 10 / 100Mbps RJ45
	Estándar inalámbrico	2,4 GHz : IEEE802.11b / g / n de 5 GHz : IEEE802.11a / n / ac
	Velocidad de datos	2,4 GHz : IEEE802.11b: 11 Mbps; (máx.) IEEE802.11g: 54 Mbps; (máx.) IEEE802.11n: 150 Mbps (máx.). 5 GHz : IEEE802.11a: 54 Mbps; (máx.) IEEE802.11n: 150 Mbps; (máx.) IEEE802.11ac: 433Mbps (máx.).
	Bandas de frecuencia	2412-2472MHz
	Poder máximo	18dBm
	Seguridad inalámbrica	WPA, WPA2
	Configuración inalámbrica	configuración inalámbrica soportes EzLink
	Protocolo de red	IP , TCP , UDP , HTTP , HTTPS , SMTP , FTP , DHCP , DDNS , UPnP , RTSP , ONVIF
	Acceso remoto	P2P
Sistema requisitos	Sistema operativo	Microsoft Windows XP, 7, 8, Mac OS, iOS, Androide
	Navegador	IE8 y la versión anterior; Firefox, Chrome, Safari.
Otras características	Detección de movimiento	Alarma a través de correo electrónico, cargados de alarma instantánea a FTP
	WDR	Mejorar la claridad de la imagen en el escenario complejo
	Cuentas de usuario	Tres niveles de funciones de usuario
	firewall	Soporta filtrado de IP
	Almacenamiento	128G tarjeta micro SD, el almacenamiento local y FTP
	Reiniciar	botón de reinicio está disponible
	Fuente de alimentación	DC 5V / 2.0A
Poder	El consumo de energía	< 6W
	Dimensión (LxWxH)	74x74x119mm (2.9x2.9x4.7in)
Físico	Peso neto	250g (0.55lb)
	Temperatura de funcionamiento	-10 ° C ~ 55 ° (14 ° F ~ 131 ° F)
Ambiente	Humedad de funcionamiento	20% ~ 85% sin condensación

	Temperatura de almacenamiento	-20 ° C ~ 60 ° (-4 ° F ~ 140 ° F)
	Humedad de almacenamiento	0% ~ 90% sin condensación
	CE, FCC, RoHS	
Certificación		

Atención: Adaptador de corriente se debe utilizar entre 0 °C - 40 °C, y 5% -90% de humedad relativa.

6.4 CE y FCC

Compatibilidad electromagnética (EMC) Declaración de la FCC



Este dispositivo cumple con FCC Reglas parte de operación 15. está sujeto a las dos condiciones siguientes.

- Este dispositivo no puede causar interferencias perjudiciales
- Este dispositivo debe aceptar cualquier interferencia recibida, incluyendo la interferencia que pueda provocar un funcionamiento no deseado.

Este equipo se ha probado y se encontró que cumple con los límites de un dispositivo digital de Clase B, según la Parte 15 de las normas de la FCC. Estos límites están diseñados para proporcionar una protección razonable frente a interferencias perjudiciales cuando el equipo se utiliza en un entorno comercial. Este equipo genera, usa y puede irradiar energía de frecuencia de radio y, si no se instala y utiliza de acuerdo con el manual de instalación, puede provocar interferencias en las comunicaciones de radio. El funcionamiento de este equipo en un área residencial es como para causar interferencias perjudiciales, en cuyo caso se requerirá que el usuario deberá corregir la interferencia a sus propias expensas.

Aviso de la FCC

Cualquier cambio o modificación no aprobados expresamente por la parte responsable del cumplimiento podrían anular la autoridad del usuario para utilizar este equipo.

Este equipo cumple con los límites de exposición de radiación FCC establecidos para un entorno no controlado. Este equipo debe ser instalado y operado a una distancia mínima de 20 cm entre el radiador y su cuerpo.

Este transmisor no debe ser colocado u operar en conjunción con cualquier otra antena o transmisor.

Advertencia de la CE



Este es un producto de Clase B. En un entorno doméstico, este producto puede causar interferencias de radio, en

cuyo caso el usuario deberá tomar las medidas adecuadas.

6.5 Garantía

FOSCAM valora su compra y siempre trata de prestarle el mejor de los servicios. No hay garantía de hardware limitada es proporcionada por FOSCAM menos que su producto FOSCAM ("producto") se compró a un distribuidor autorizado o distribuidor autorizado. Los distribuidores pueden vender productos a minoristas que luego venden productos a los usuarios finales. No se proporciona servicio de garantía a menos que el producto sea devuelto a un centro autorizado en la región donde el producto fue enviado por primera vez por FOSCAM o para la compra en el punto de que puede tener implicaciones regionales de garantía específica.

Si usted compra su producto FOSCAM la tienda en línea, por favor, póngase en contacto con el punto de compra y solicitar el servicio de devolución / reemplazo / reparación.

Garantía limitada de hardware

- FOSCAM productos están garantizados de estar libres de defectos de fabricación en materiales y mano de obra a partir de la fecha de envío de FOSCAM. Esta garantía de hardware limitada no cubre:
 - Software, incluyendo el software añadido a los productos a través de nuestro sistema de integración en fábrica, el software que incluye en el CD, etc.
 - Uso que no está de acuerdo con las instrucciones del producto.
 - Si no se siguen las instrucciones del producto.
 - **Uso y desgaste normal.**

Procedimientos de devolución

- Por favor, lea FOSCAM la política y la política de garantía de su distribuidor en primer lugar antes de enviar artículos de nuevo a punto de compra.
- cliente debe primer contacto en el punto de compra para obtener un número de autorización de devolución de mercancía (RMA) antes de devolver el producto. Si el producto que ha recibido se sospecha que es defectuoso y la garantía del producto no ha expirado, el número de RMA le permitirá a su distribuidor para realizar un seguimiento de su rendimiento mucho más fácil y ayuda a acelerar el procesamiento de su solicitud.
- Después de recibir su número de caso RMA, embale el artículo (s) muy bien con la caja original y todos los accesorios originales incluidos tales como adaptadores de corriente, soportes, cables, manuales y discos CD con los controladores.
- Escriba su número de RMA y la razón de vuelta (el problema del producto) en la tarjeta de garantía junto con el paquete completo de enviarlos de regreso.

Servicios de sustitución

- **Si los clientes piden servicio de reemplazo, por favor punto de compra de contacto y siguen su política.**
- Nuestros técnicos inspeccionarán todos los artículos devueltos para solicitudes de reemplazo. Si el producto retuned se encuentra en buen estado de funcionamiento, se remitirá el mismo artículo recibido. Sin embargo los clientes será responsable de todos los gastos incurridos y manipulación para obtener las unidades de nuevo a los clientes.
- Si los productos devueltos se encuentran defectuosos, vamos a sustituir el producto y asumir el coste de envío

para devolver la unidad de reemplazo a los clientes.

- Si por alguna razón, no somos capaces de proporcionar un reemplazo del artículo devuelto (s) original. Usted tendrá una opción para un elemento de "sustituto" al mismo valor igual.
- No proporcionamos intercambio y reemplazo debido a la actualización de hardware normal de acuerdo al mercado después de 14 días después de la entrega del producto.
- Nuestros técnicos probar el producto antes de enviar el reemplazo, se rechazará cualquier otra demanda de más de dos veces el reemplazo para el mismo producto durante el límite de reemplazo.
- **productos reemplazados están garantizados a partir del balance de la anterior período de garantía.**

Confiscación de garantía

- La garantía se anula si la compra del distribuidor autorizado o distribuidor.
- La garantía se anula si marca comercial, etiquetas de serie, etiquetas de producto se han eliminado, alterado o manipulado.
- La garantía se anula por el mal manejo, mal uso, o desfigurar el producto.
- La garantía se anula si hay daños físicos, alterado, ya sea interna o externamente, indebido o embalaje inadecuado cuando sean devueltos a efectos de RMA.
- La garantía se anula si el daño debe a un accidente, desmontar, abuso, o servicio o modificación por una persona distinta del proveedor designado, escabeche, la fisión o la pieza de repuesto ha sido durante el período de garantía.
- La garantía se anula si el producto está dañado debido al ambiente de trabajo o funcionamiento inadecuado. (Por ejemplo, la temperatura inadecuada, la humedad, el estrés físico o eléctrico inusual o interferencia, el fracaso o la variación de la energía eléctrica, la electricidad estática, con el adaptador de alimentación equivocado, etc.)
- La garantía se anula si está dañado por el uso de piezas no fabricadas o vendidas por FOSCAM.
- Los daños causados por una instalación inadecuada de productos de terceros.
- La garantía se anula si está dañado por una causa irresistible, tales como terremotos, incendios, rayos, inundaciones, etc.
- Producto más allá de garantía limitada.

Gastos de envío

- Si los productos son defectuosos o dañados durante el uso normal o el funcionamiento en el límite de reemplazo, distribuidores o revendedores son responsables del coste de envío de vuelta del producto a los clientes, los clientes deben asumir el coste de envío envía el producto al punto de compra.
- Durante límite de reemplazo, si los clientes piden reemplazo debido a que el producto no se ajusta a las expectativas personales del cliente, los clientes deben responsable tanto de la tarifa de envío.
- Los clientes serán responsables tanto de la tarifa de envío si su producto más allá del límite de reemplazo, pero todavía está en límite de garantía.

Servicio de reparación fuera de garantía

- FOSCAM proporcionar servicio de reparación adicional para el producto que fuera de garantía, que es de pago. La tarifa total contiene coste del dispositivo y la cuota de servicio. costo de dispositivos (incluyendo los accesorios) es el precio uniforme estándar proporcionan por FOSCAM.
- Diferentes región puede tener cuota de servicio diferente, por favor, póngase en contacto con el punto de venta para confirmar que antes de solicitar este servicio.
- Nuestros técnicos citar el precio total después de detectar el producto, si los clientes se negaron a reparación después de la cita, los clientes necesitan pagar por el costo de la prueba, \$ 3.5 / hora. Si de acuerdo con la cita, la prueba será

gratis.

- Reparado producto fuera de garantía se obtiene de 3 meses de garantía desde la fecha de la parte posterior del producto a los clientes.

Limitación de responsabilidad

- FOSCAM no es responsable de otra garantía adicional o compromiso prometida por los revendedores, si su distribuidor prometió algún compromiso o garantía adicional; por favor pregunte por los documentos escritos para proteger sus derechos e intereses.
- FOSCAM no ofrece reembolsos bajo ninguna circunstancia. Por favor, póngase en contacto con el punto de compra y seguir su política de reembolso / devolución.
- FOSCAM no será responsable bajo ninguna circunstancia por daños consecuentes, incidentales, especiales o ejemplar que surja de o en conexión con este acuerdo o los productos, incluyendo pero no limitado a la pérdida de beneficios, o cualquier reclamación basada en la indemnización o contribución, o la falta de una compensación limitada o exclusiva para lograr su propósito esencial o de otra manera. El recurso exclusivo del comprador, frente a FOSCAM, será la reparación o sustitución de piezas defectuosas. Si FOSCAM listas de un producto en su especificación en el sitio web de errores o que ya no está disponible por cualquier motivo, FOSCAM se reserva el derecho de explicarlo sin incurrir en ninguna responsabilidad.

Todos los derechos reservados. FOSCAM y el logotipo son marcas comerciales de FOSCAM Shenzhen FOSCAM inteligente Technology Limited., Registrada en los EE.UU. y otros países.

6.6 Declaración

Se le aconseja ser prudente en la vida diaria, mantener la información de la cuenta personal con cuidado, no comparta su cuenta personal con facilidad. Cambie las contraseñas de su cuenta y el equipo periódicamente, y el equipo de actualización de firmware para fortalecer la conciencia de seguridad.

Nuestra compañía no ofrece ninguna garantía, implícita o de otro modo, que este producto es adecuado para cualquier propósito o uso particular. Es necesario cumplir con las leyes y reglamentos de las restricciones de uso pertinentes al utilizar cámaras Foscam. Nuestra empresa no se hace responsable de las actividades ilegales mediante el uso de nuestros productos.

Nuestra empresa no se hace responsable de la pérdida de fuerza mayor, tales como fallo o fallos de sistema de telecomunicaciones o la red de Internet, virus informáticos, ataques maliciosos de hackers, daño o pérdida de información, y los fallos de sistema informático.

foscam empresa no necesita tomar cualquier responsabilidad de la especial, incidentalmente o correspondientes por los productos de nuestra empresa o cualquier software proporciona por nuestra empresa, incluyendo, pero no limitado a la pérdida de funcionamiento, utilidad o finalidad. La empresa sólo tiene la responsabilidad aplicable a los requisitos legales nacionales y locales.

Nuestra empresa no se hace responsable de la pérdida causada por la siguiente a la hora de hormigas:

1) la pérdida de compras;

2) la pérdida de daño a la propiedad intangible, tales como datos, programas;

3) la pérdida de la indemnización reclamada por los clientes de terceros.

imágenes borrar, formatear la tarjeta de memoria u otros dispositivos de almacenamiento de datos no elimina por completo los datos de imagen original. Puede restaurar los archivos desde el dispositivo de almacenamiento descartados borrado software comercial, pero que va a conducir potencialmente a datos de imágenes personales utilizados maliciosamente por otros. La privacidad de la seguridad de los datos pertenece a la responsabilidad del usuario, la empresa no se hace responsable.

Partes mencionadas en esta declaración no deben ser entendidas por la descripción de la configuración del producto comprado por el cliente, la configuración del producto debe conceder a los modelos específicos adquiridos por el cliente.

Sin la previa autorización por escrito de la empresa foscam, todo el contenido del manual de instrucciones de servicio correspondientes afiliadas al producto no deben ser reproducidos, transmisión, transcripción o almacenados en un sistema de recuperación o traducción a otros idiomas.

Nuestra empresa se reserva el derecho de mejorar y modificar el producto y los manuales correspondientes. La empresa se reserva el derecho de interpretación final de nuestros productos.

7 Obtención de soporte técnico

Mientras esperamos que su experiencia con la cámara de red cámara IP es agradable y fácil de usar, puede experimentar algunos problemas o tiene preguntas que esta Guía del usuario no ha respondido. Si usted tiene un problema con la cámara Foscam IP, por favor primer contacto FOSCAM distribuidor para resolver los problemas. Si nuestro distribuidor no puede proporcionar el servicio, póngase en contacto con nuestro departamento de atención:

support@foscam.com



CE certificado del sitio web: <http://www.foscam.com/company/ce-certificate.html>

Exportador e importador de Información Pública abierto a:

<http://www.foscam.com/company/open-information.html>